



**ГРАД КРАЉЕВО**

**ЛОКАЛНИ АКЦИОНИ ПЛАН ЗА УНАПРЕЂЕЊЕ ПОЛОЖАЈА ИЗБЕГЛИХ И  
ИНТЕРНО РАСЕЉЕНИХ ЛИЦА У ГРАДУ КРАЉЕВУ  
2009-2013**

Град Краљево, 2009.

Краљево, град бурне историје, окружен манастирима, културно историјским споменицима, планинама и бањама, град на три реке, раскршће путева и људи, град на чијем је грбу записано „*Нама добро а никоме зло*“. Град отвореног срца у коме је у периоду од 1991 - 1999. године уточиште нашло близу 25.000 избеглих, прогнаних и расељених лица која Краљево доживљавају као своје, а не туђе, јер Краљево то заправо и јесте, град у коме ћемо заједнички стварати услове за лепшу и извеснију будућност свих који у њему живе.



Краљевачки трг

САДРЖАЈ	страна
Увод .....	4
• Уводна реч градоначелника .....	4
• Одлука Скупштине града Краљева о усвајању ЛАП.....	5
• Захвалност учесницима у процесу израде ЛАП .....	8
Резиме (сажетак) ЛАП.....	11
Поглавље 1: Општи подаци о граду Краљеву.....	12
Поглавље 2: Подаци о избеглим и интерно расељеним лицима у граду Краљеву.....	20
Поглавље 3: Анализа ситуације и спорна питања избеглих и интерно расељених лица .....	28
Поглавље 4: Приоритетне циљне групе .....	44
Поглавље 5: Општи и специфични циљеви .....	45
Поглавље 6: Активности – Задаци за реализацију ЛАП .....	47
Поглавље 7: Ресурси / буџет .....	76
Поглавље 8. Аранжмани за примену .....	77
Поглавље 9: Праћење и оцена успешности .....	79

## Увод

### УВОДНА РЕЧ ГРАДОНАЧЕЛНИКА

Имајући у виду велики број избеглих лица са простора бивших југословенских република, као и велики број интерно расељених лица са Косова и Метохије који су уточиште нашли у Краљеву, израда Локалног акционог плана за унапређење положаја избеглих и расељених лица у граду Краљеву за период 2009 – 2013 године била је неопходна.

Овај плански документ дефинише основне начине подршке интеграцији избеглих и интерно расељених у локалну заједницу.

Учешћем у Пројекту „Подршка институцијама Владе Републике Србије задуженим за избегла и интерно расељена лица“, који је финансирала ЕУ, Краљево је испунило основни услов за конкурисање код доступних фондова за реализацију пројеката који проистичу из Плана.

Основни циљ Локалног акционог плана је стварање услова за целовиту и одрживу интеграцију избеглица и интерно расељених лица на подручју Краљева и унапређење њиховог друштвеног положаја повећањем запослености, обезбеђивањем адекватних услова становања, побољшањем социо-економског стања и смањењем сиромаштва.

Задовољство ми је да као градоначелник Краљева поздравим израду и усвајање неопходно потребног документа, на основу кога ћемо брже и ефикасније планирати и спроводити задатке и активности на унапређењу положаја избеглих и интерно расељених лица.

Спремност локалне заједнице да, у границама објективних могућности, ангажује расположиве људске, кадровске и финансијске потенцијале на решавању проблема избеглих и расељених лица, потврђена је и на овај начин.

Искрено желим да испред њиховог имена више не стоји префикс који их стално подсећа на животну драму проузроковану туђом кривицом, да се сви они осећају као у свом граду и да их не доживљавамо као баласт и оптерећење, већ као потенцијал који ће бити у функцији стварања услова за лепшу и извеснију будућност свих грађана Краљева.

Захваљујем Комесаријату за избеглице Републике Србије, Међународној организацији за миграције (ИОМ), свим релевантним институцијама, одељењима и службама града Краљева, Радној групи за израду плана, Удружењима избеглих и расељених лица и свима који су на било који начин допринели успешној изради овог значајног документа.

**ГРАДОНАЧЕЛНИК КРАЉЕВА**  
Љубиша Симић

На основу члана 32. тачка 6, а у вези са чланом 66. став 3. Закона о локалној самоуправи („Службени гласник РС“ број 129/07) члана 26. тачка 9. и члана 121. став 1. Статута града Краљева („Службени лист града Краљева“ број 4/08),

Скупштина града Краљева, на седници одржаној дана 1. септембра 2009. године, донела је

**ОДЛУКУ**  
**О УСВАЈАЊУ ЛОКАЛНОГ АКЦИОНОГ ПЛАНА**  
**ЗА УНАПРЕЂЕЊЕ ПОЛОЖАЈА ИЗБЕГЛИХ И ИНТЕРНО РАСЕЉЕНИХ ЛИЦА**  
**У ГРАДУ КРАЉЕВУ ОД 2009-2013. ГОДИНЕ**

Члан 1.

Усваја се Локални акциони план за унапређење положаја избеглих и интерно расељених лица на територији града Краљева у периоду од 2009. до 2013. године.

Члан 2.

Саставни део ове одлуке је Локални акциони план за унапређење положаја избеглих и интерно расељених лица на територији града Краљева у периоду од 2009. до 2013. године.

Члан 3.

Ова одлука ступа на снагу осмог дана од дана објављивања у „Службеном листу града Краљева“.

Скупштина града Краљева  
Број: 011-61/2009 - II  
Дана: 1. септембра 2009. године

**Председник**  
**Скупштине града Краљева**  
Миломир Шљивић, ецц

## Шта је Локални план акције за унапређење положаја избеглих и интерно расељених лица

У овом документу под процесом *локалног акционог планирања унапређења положаја избеглих<sup>1</sup> и интерно расељених лица<sup>2</sup> (ИРЛ)* подразумевамо процес доношења одлука о томе које промене значајне за живот избеглих и интерно расељених лица намеравамо да остваримо у локалној заједници у току предвиђеног временског периода. Тај процес се заснива на идентификовању најбољег начина ангажовања капацитета свих социјалних актера у заједници у планирању и примени плана. *Локални акциони план за унапређење положаја избеглих и интерно расељених лица* посматрамо као резултат процеса планирања или планску одлуку којом су дефинисани основни начини остваривања циљева развоја ове области живота локалне заједнице.

У оквиру овог документа, под *избеглим и интерно расељеним лицима* подразумевају се сва лица која су била изложена присилном напуштању својих домова и расељавању, због рата на простору бивших југословенских република и бомбардовања Косова и Метохије, укључујући и она лица која су у међувремену стекла статус грађана Републике Србије, али и даље имају нерешене егзистенцијалне проблеме настале у току избегличког статуса.

**Локални акциони план** за унапређење положаја избеглих и интерно расељених лица (ИРЛ) у Граду Краљеву, настао је као резултат учешћа у Пројекту *Подршка институцијама Владе Републике Србије које су надлежне за избегла и интерно расељена лица*. Општи циљ Пројекта је проналажење решења на нивоу државе која ће пружити подршку Влади Републике Србије да на ефикасан и одржив начин одговори на потребе избеглих и ИРЛ. Пројекат финансира Европска унија, а спроводи Међународна организација за миграције (International Organization for Migration – ИОМ). **Корисници Пројекта су институције Владе Републике Србије које су надлежне за избегла и интерно расељена лица: Комесаријат за избеглице Републике Србије (КИРС), Министарство за Косово и Метохију (МинКиМ) и Министарство рада и социјалне политике (МРСП), као и друга надлежна министарства, општинска/градска повереништва за избегла и интерно расељена лица и одабране општине/градови.**

---

<sup>1</sup> Према Конвенцији УН о статусу избеглице (1951), **избеглица** је особа која из основаног страха да ће бити прогоњена због своје расе, националне припадности, припадности одређеној друштвеној групи или због политичког уверења, напустила је своју државу и не може или због поменутог страха не жели да се у њу врати. Појам избеглице је Протоколом из 1967. год. проширен и на особе које су биле изложене ратним страдањима или другим облицима насиља и зато одлучиле или биле принуђене да напусте своју државу. (<http://en.wikipedia.org/wiki/Refugee> )

<sup>2</sup> **Интерно расељене особе** су оне које су биле присиљене да напусте своје домове, али су остале у границама своје државе. Разлози због којих су биле присиљене да напусте своје домове могу бити различити: рат, насиље, угрожавање људских права, политички прогон или природне катастрофе (земљотрес, поплава и сл.). Зато што се налазе у границама своје земље, могућности њихове међународне заштите су ограничене. Иако их, за разлику од избеглица, не штити Специјална конвенција УН, и даље их штите национални закони, међународно хуманитарно право и међународни правни акти у области људских права. ([http://www.articleword.org/index.php/Displaced\\_person](http://www.articleword.org/index.php/Displaced_person) )

**Стратешки оквир** Пројекта одређен је у складу са политиком и правцима деловања дефинисаним Националном стратегијом за решавање питања избеглих и интерно расељених лица и другим националним стратешким документима од значаја за ову област. Пројекат се потпуно уклапа у решавање проблема на територији Града, **укидање колективних центара, трајна интеграција избеглих и интерно расељених лица и запошљавање**. Такође, Локални акциони план за унапређење положаја избеглица и интерно расељених лица уклапа се у стратешке правце дефинисане локалним стратешким документима у овој области (становање – Општинска стамбена стратегија и социјална заштита – Стратешки план за социјалну политику).

**Локални акциони план за унапређење положаја избеглица и ИРЛ доноси се на период од 5 година**, са детаљном разрадом активности за 2009. и 2010. годину.

Процес израде Локалног акционог плана за унапређење положаја избеглих и интерно расељених лица у Краљеву, заснивао се на интерактивном приступу и савременим методологијама.

За потребе процеса, прикупљање и анализу основних података о положају и потребама избеглих и интерно расељених лица у Краљеву, коришћени су следећи извори: статистички подаци, извештаји Градског Повереништва за избеглице, Центра за социјални рад, документи (Општинска стамбена стратегија, Стратешки план за социјалну политику, Профил заједнице града Краљева), подаци Комесаријата за избеглице Републике Србије, Црвеног крста, Националне службе за запошљавање, локалних невладиних и међународних хуманитарних организација, састанци са локалним актерима, као и консултације са представницима Савеза удружења расељених лица са Косова и Метохије и представницима избеглица.

Процес израде Плана спроведен је у периоду септембар - децембар 2008. год.

## Захвалност учесницима у процесу локалног акционог планирања

У циљу израде Локалног акционог плана за унапређење положаја избеглих и интерно расељених лица у Краљеву, формирана је Радна група за израду акционог плана за решавање проблема избеглих и расељених лица коју су чинили представници: локалне самоуправе као носиоца процеса и формалног доносиоца овог документа, укључујући и Повереништво за избеглице; институција система и организација које се на локалном нивоу баве питањима избеглих и интерно расељених; и Комесаријата за избеглице Републике Србије.

Улога и задатак Радне групе за израду Локалног акционог плана за решавање проблема избеглих и расељених лица, били су:

- израда Локалног акционог плана, и
- обавеза да након израде Локалног плана исти достави Градском већу града Краљева на разматрање.

Поред наведеног, Радна група је током процеса планирања имала задатак да:

- Унапреди сопствене капацитете за планирање кроз одговарајуће обуке организоване од стране ИОМ-а;
- Обезбеди потребне податке непосредно од циљних група и социјалних актера у систему подршке избеглим и интерно расељеним;
- Размењује информације и учествује на састанцима од значаја за процес планирања;
- Примењује усвојене методе планирања током процеса планирања;
- Дефинише циљеве, правце развоја и сарађује са различитим релевантним локалним и републичким актерима;
- Планира праћење и оцењивање успешности примене Локалног акционог плана;
- Учествоје у писању завршног документа;
- Иницира јавну расправу о Нацрту документа и допринесе да финална верзија буде предложена Скупштини Града на усвајање.

**Чланови Радне групе су:**

<b>Р.Б</b>	<b>Име и презиме</b>	<b>Функција у организацији/институцији</b>	<b>Назив организације/институције</b>
1.	Љубиша Јовашевић	Заменик градоначелника	Град Краљево
2.	Милун Јовановић	Помоћник градоначелника за социјална питања	Град Краљево
3.	Драга Трнинић	Окружни координатор Комесеријата за избеглице Републике Србије	Комесеријат за избеглице Републике Србије
4.	Слободан Станишић	Повереник за избеглице	Градска управа Краљево
5.	Мирјана Продановић	Руководилац Службе за управљање пројектима и локални економски развој	Градска управа Краљево
6.	Горан Јеремић	Начелник Одељења за урбанизам, грађевинарство и стамбено комуналне делатности	Градска управа Краљево
7.	Светлана Станић	Директор Центра за социјални рад Краљево	Центар за социјални рад, Краљево
8.	Мирјана Лишанин - Гостиљац	Секретар	Црвени крст, Краљево

**У изради ЛАП поред чланова Радне групе учествовали су:**

<b>Р.Б</b>	<b>Име и презиме</b>	<b>Функција у организацији/институцији</b>	<b>Назив организације/институције</b>
1.	Љубица Илић	Самостални стручни сарадник Одељење за урбанизам, грађевинарство и стамбено комуналне делатности	Градска управа Краљево
2.	Ивана Јанковић	Служба за управљање пројектима и локални економски развој	Градска управа Краљево
3.	Бранко Радојичић	Социјални радник	Центар за социјални рад, Краљево
4.	Радмила Добрић	Програм администратор	Црвени крст, Краљево
5.	Драган Ђурђевић	Председник	Савез удружења Космет

Захваљујемо се свим члановима Радне групе и осталим сарадницима на учешћу у процесу планирања.

Остали актери укључени у сам процес локалног акционог планирања су били представници: Градског већа, КИРС, различитих институција, организација и група, невладиних организација и удружења грађана, укључујући и групе потенцијалних корисника који су повремено учествовали у консултативном процесу.

У различитим фазама рада, стручну подршку процесу локалног акционог планирања и израде финалног документа пружила је консултанткиња ангажована од стране ИОМ-а.

**Посебну захвалност изражавамо Комесаријату за избеглице Републике Србије и пројектном тиму ИОМ-а.**

## Резиме

Локални акциони план за унапређење положаја избеглица и интерно расељених лица је плански документ који се бави дугорочним решавањем питања ове осетљиве друштвене групе.

Продукт је тимског рада Радне групе и осталих локалних актера који су били укључени у консултативни процес.

План се доноси за период од 5 година (2009-2013), а за његову имплементацију је потребно око 2.045.500 ЕУР. Део потребних средстава обезбедиће Град активирањем већ постојећих и издвајањем додатних ресурса, а значајна финансијска подршка се очекује од надлежних министарстава Владе Републике Србије и донаторских програма.

Локални акциони план почива на анализи релевантних националних и локалних стратешких докумената, анализи стања, анализи проблема и процени потреба избеглица и интерно расељених лица, којих је на подручју Краљева према званичним подацима 20.510 (19.751 расељених са Косова и Метохије и 759 избеглица из БИХ и Хрватске), што Краљево сврстава у градове са процентуално највећим бројем избеглих и интерно расељених лица у односу на домицилно становништво (16.5%).

Наведени број избеглих и интерно расељених лица који се налазе на подручју града и још увек велики број колективних центара битно су утицали на дефинисање циљева локланог акционог плана.

**Општи циљ Плана** је стварање услова за целовитију интеграцију избеглица и интерно расељених лица у локалну заједницу и унапређење њиховог друштвеног положаја повећањем запослености, обезбеђивањем адекватних услова становања, побољшањем социо – економског стања и смањењем њиховог сиромаштва на подручју Краљева.

Планом је предвиђено да се током имплементације остваре **специфични циљеви** који се односе на:

- побољшање услова живота и становања у Ромском насељу „Стари аеродром;
- унапређење квалитета живота избеглица, ИРЛ и домицилног становништва у насељу Берановац;
- континуирано спровођење различитих мера запошљавања и смањивање стопе незапослености;
- побољшање услова становања најугроженијих породица избеглица и ИРЛ из индивидуалног смештаја укључујући и породице смештене у тз.„неформалним” колективним центрима; и
- интензивирање активности на затварању колективних центара обезбеђењем алтернативних решења.

Локални акциони план садржи разрађене аранжмане за примену као и поступак праћења и оцене успешности пројекта.

**Управљање реализацијом Акционог плана вршиће Савет за миграције и трајна решања (након формирања), односно Радна група именована од стране Градоначелника.** Непосредну имплементацију обављаће бројни актери укључени у активности на реализацији Локалног акционог плана (органи, институције, организације).

**План представља организован напор да се врло сложена и бројна питања избеглица и интерно расељених лица у Краљеву решавају ефикасније и уз мобилизацију свих расположивих људских и материјалних ресурса.**

# Поглавље 1. Општи подаци о Граду

## 1.1.Увод

Град Краљево се налази на 180 км јужно од Београда и **територијално је највећа градска општина у Србији површине 1.530 км<sup>2</sup>** са преко 120 км у пречнику, 39,01% површине Рашког округа са 1,70% удела у површини Србије. Од укупне површине 1.530 км<sup>2</sup>, урбана зона заузима површину од 812,43 км<sup>2</sup> (53,1%), а рурална зона 717,57 км<sup>2</sup> (46,9%). Припада Рашком управном округу заједно са општинама Врњачка Бања, Рашка, Нови Пазар и Тутин. Својим положајем Краљево објективно представља значајну раскрсницу, као и трговачки и административни центар Рашког региона.

Краљево се на северу граничи са градовима Чачак и Крагујевац, општинама Кнић и Рековац, на истоку са општинама Трстеник, Врњачка Бања и Александровац, на југу са општином Рашка и на западу са општинама Ивањица и Лучани.



Мапа територије града Краљева

На територији града Краљева налази се **92 насеља**. Просечна величина насеља је 16,6 км<sup>2</sup>.

Подручјем града Краљева обухваћене су 84 катастарске општине. У појединим катастарским општинама се налазе два или више насеља.

У циљу бољег вршења одређених послова у надлежности локалне самоуправе, територија града Краљево је подељена на 68 месних заједница (8 градских и 60 приградских и сеоских месних заједница) са 28 месних канцеларија.

Град Краљево	
Површина	1530 км <sup>2</sup>
Број насеља	92
Просечна величина насеља	16,6км <sup>2</sup>
Број катастарских општина	84
Број Месних заједница	68
Број Месних канцеларија	28

Територија града Краљево се простира на површини од **1530 км<sup>2</sup>**, обухвата **92 насеља** у којима по попису из 2002 године живи **121.707** становника.

## 1.2 Становништво

Према подацима Републичког завода за статистику из 2002. године Краљево је имало **121.707** становника, 41,79% популације Рашког округа и 1,63% Србије, **густина насељености 79 ст/км<sup>2</sup>**. Од укупног броја становника 62.922 становника, односно 51,7% живи у урбаној зони, а 58.785 или 48,3% у руралној зони.

Негативан природни прираштај ствара проблем депопулације тј. „беле куге“ чија је логична последица и старење нације (40,5 година – просек старости у Краљеву).

### **Становништво града Краљево**

	Укупно	Мушкарци	Жене	Просечна старост	Урбана зона	Рурална зона
Домицилно становништво	121.707	59.670	62.037	40,5 година	62.922	58.785

Најзначајнији извор популационог раста у Граду чини механички прираштај проузрокован доласком избеглица и расељених лица на подручје Града у периоду 1991-2000. при чему природни прираштај и даље испољава негативан тренд.

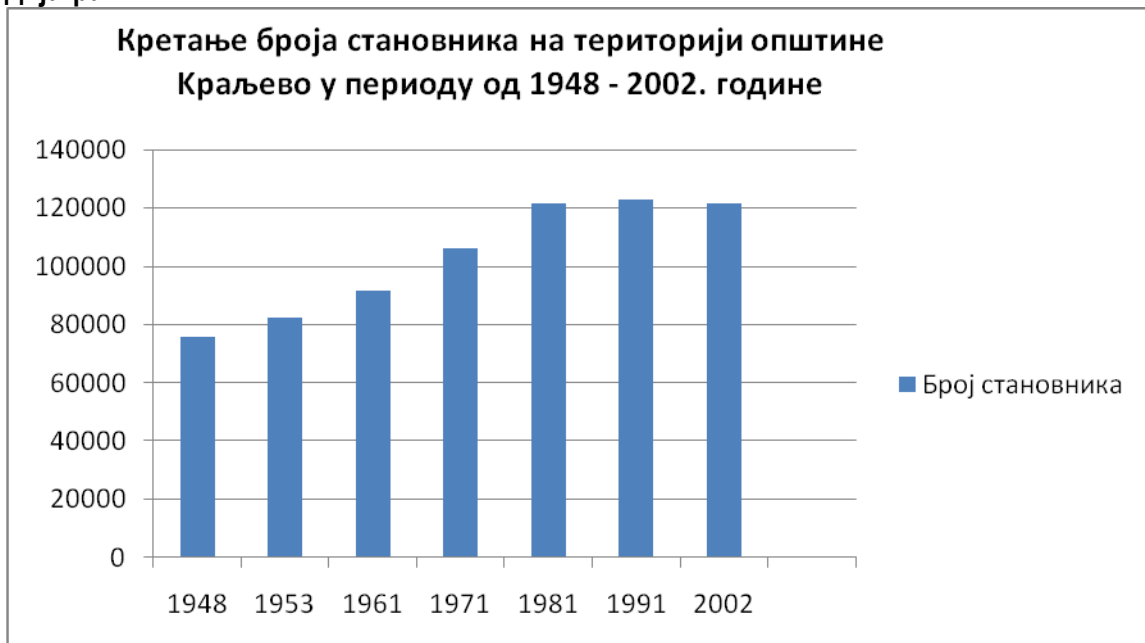
**Табела 1. Индекс и број становника по пописним годинама**

Година	Број становника	Индекс пораста (1948=100)
1948	75.657	100
1953	82.454	109,0
1961	91.579	121,0
1971	106.153	140,3
1981	121.622	160,8
1991	122.987	162,6
2002	121.707	160,9

\*Извор података Општинска стамбена стратегија

У табели 1 дат је приказ кретања укупног броја становника и индекс пораста у Граду, у периоду од 1948 – 2002. године, на основу званичних резултата пописа.

**Дијаграм 1**



\*Извор података Општинска стамбена стратегија

Дијаграм 2



\*Извор података Општинска стамбена стратегија

На дијаграму 1 дат је графички приказ кретања укупног броја становника на територији Града за период од 1948 – 2002. године, док дијаграм 2 показује кретање индекса пораста становништва у поменутом периоду.

Резултати пописа показују константан пораст броја становника у периоду од 1948. до 1991. године, са најизраженијим индексом пораста у периоду од 1961 и 1981. године, када је забележен и нагли развој града. Само је у последњој декади, између последња два пописа забележен пад броја становника и пад индекса пораста становништва. Ово се може објаснити општом тенденцијом опадања броја становника на територији Републике Србије, али може бити и последица промене методологије пописа становништва из 2002. године.

Од укупног броја становника 117.793 (96,78%) су Срби, Црногорцаца је 1.020, Рома 876, Македонаца 251, Хрвата 209, док је бројност осталог мањинског становништва незнатна. Број избеглих и интерно расељених лица тешко је прецизно одредити, али **на основу процене Повереништва за избеглице**, на подручју Града се налази око **25.000** избеглих и интерно расељених лица **укључујући и „бивше“<sup>3</sup> избеглице.**

<sup>3</sup> Под „бившим“ избеглицама подразумевају се избеглице које су добиле држављанство Републике Србије, укинуле избеглички статус и промениле пребивалиштво и тиме се претежно само формално интегрисале у локалну заједницу.

### 1.3. Економска ситуација града

Економска кретања у српској привреди су имала јак одраз на трендове развоја локалне привреде. Економска кретања у Краљеву имала су све карактеристике српске привреде.

Град Краљево учествује у привреди Рашког округа са 74% вредности имовине и 72% вредности капитала и остварује око 61% прихода и 51% добити. Целокупан привредни сектор Краљева, према подацима из 2007. године чине **1.102 предузећа и 3.258 радњи**. Привредна активност се одвија у 11 сектора, али највећи утицај на привредна кретања имају предузећа из сектора **трговине и прерађивачке индустрије**.

По пресеку стања на дан 23.август 2006. године приватизовано је, или је у процесу приватизације 30 предузећа, од чега је 17 продато путем аукцијске продаје, а два велика предузећа путем тендера („Магнохром“ Краљево и „Фабрика вагона“ Краљево) што је за последицу имало **стварање вишка радне снаге у приватизованим предузећима**.

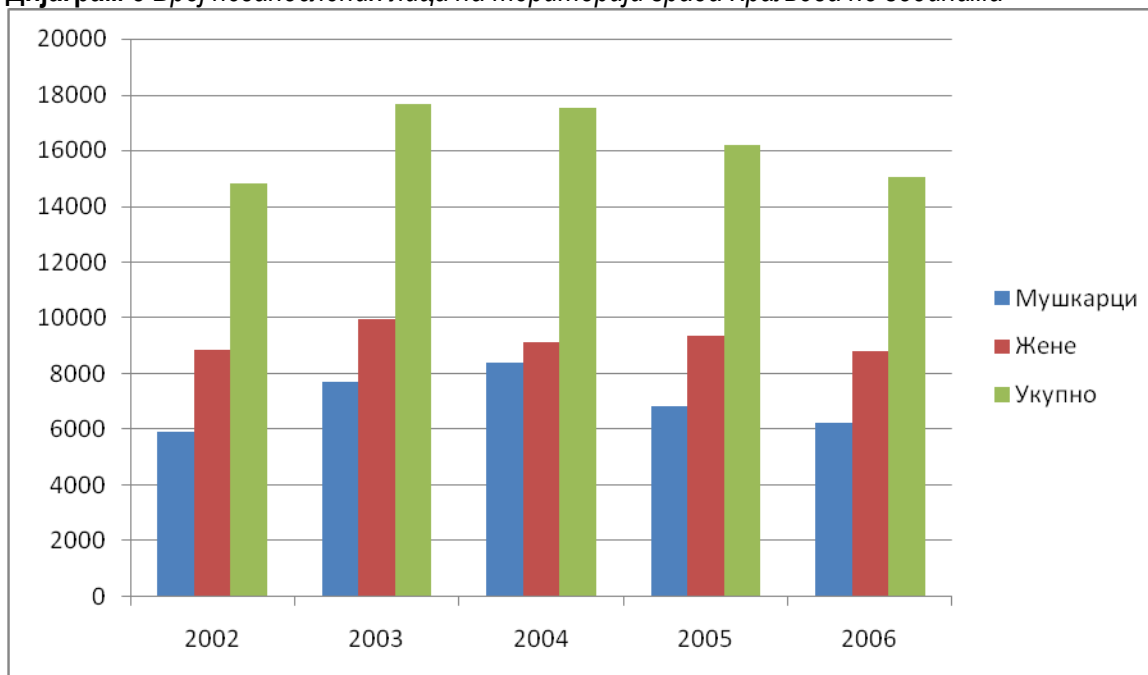
Економска криза с почетка деведесетих има за логичку последицу континуирано повећање броја незапослених (са 8.229 из 1990 на 15.048 у 2006. години).

**Табела 2. Број незапослених лица**

	2002	2003	2004	2005	2006
Мушкарци	5.937	7.714	8.397	6.839	6.228
Жене	8.860	9.934	9.114	9.336	8.820
<b>Укупно</b>	<b>14.797</b>	<b>17.648</b>	<b>17.511</b>	<b>16.175</b>	<b>15.048</b>

\*Извор података Републички завод за статистику, Општине у Србији 2003, 2004, 2005, 2006, 2007, табеле бр. 4-4

**Дијаграм 3 Број незапослених лица на територији града Краљева по годинама**



\*Извор података Републички завод за статистику, Општине у Србији 2003, 2004, 2005, 2006, 2007, табеле бр. 4-4

На основу података Републичког завода за статистику јасно се види да је у структури укупног броја незапослених лица већи број незапослених жена у односу на мушкарце.

Према најновијим подацима - Извештај Националне службе за запошљавање филијала Краљево, на дан **31.10.2008. године укупан број незапослених лица је био 14.356, од тога 8.051 жена и 6.305 мушкарца.**

**Просечна нето зарада у 2008. години у Краљевоу износила је 356,83€, што је за 40,25€ испод просека Републике Србије.**

#### **1.4 Социјална ситуација становништва**

На социјалну структуру Града у великој мери утиче и укупна економска ситуација, као и број незапосленог радно способног становништва, који је **повећан доласком великог броја избеглих и расељених лица од којих су многи без могућности сталног запошљавања.**

Стопа сиромаштва у Краљевоу је 10,8% на нивоу Републике Србије.

На основу података из Извештаја о раду Центра за социјални рад у Краљевоу за 2007. годину **број корисника социјалне и породично – правне заштите је 6.156 лица, односно 5,05% у односу на укупан број становника Града, а број корисника бесплатног obroка у народној кухињи је 637.**

**Највећа стопа сиромашних на подручју Града налази се међу бројним угроженим и социјално искључивим групама, којима припада и део избеглица и ИРП смештених у колективним центрима са веома лошим условима становања.**

Имајућу у виду чињеницу да велики број социјално угрожених избеглих и расељених лица из формалних разлога не може остварити право на социјалну заштиту, а наведеним подацима Центра за социјални рад обухваћени су само корисници социјалне заштите који су на евиденцији а не и све категорије социјално угроженог становништва, садашња социјална структура Града је у многоме сложенија.

## 1.5 Организациона структура града

Према Статуту града Краљева, органи Града су: **Градска Скупштина, Градоначелник, Градско Веће и Градска Управа.**

**Градска скупштина** је представнички орган који врши основне функције локалне власти, утврђене Уставом, Законом и Статутом. Скупштину чине одборници, које бирају грађани. Градска скупштина има укупно **70 одборника.**

Градска скупштина оснива стална или повремена радна тела за разматрање одређених питања из њене надлежности. Избор, права и дужности председника и чланова сталних радних тела се утврђује Пословником. Стална радна тела Скупштине су Комисије, којих према Статуту града Краљева има укупно шеснаест, а једна од њих је **Комисија за социјална питања.**

Комисија разматра питања из области социјалне политике и социјалне сигурности грађана, и у реализацији својих задатака остварује тесну сарадњу са институцијама из области социјалне заштите, предлаже Скупштини доношење одговарајућих одлука и мера за превазилажење проблема.

**Градоначелник** представља и заступа град, предлаже начин решавања питања о којима одлучује Скупштина, наредбодавац је за извршење буџета, усмерава и усклађује рад Градске управе, доноси појединачне и друге акте за које је овлашћен Законом, Статутом и Одлуком Скупштине, образује стручна саветодавна радна тела за поједине послове из своје надлежности, у име Града закључује колективне уговоре за предузећа, установе и друге јавне службе чији је оснивач Град, представља Градско веће, сазива и води његове седнице, врши и друге послове утврђене Законом, Статутом и другим актима Града. Градоначелник поставља помоћнике у Градској управи. Одлуком о Градској управи Града Краљева постављено је **пет помоћника градоначелника од којих је један помоћник за социјална питања.**

**Градско Веће** усклађује остваривање функције градоначелника и градске скупштине и врши контролно-надзорну функцију над радом Градске управе. **Градско веће чини девет чланова.**

**Градска Управа** образује се као јединствен орган за вршење управних послова у оквиру права и дужности Града и одређених стручних послова за потребе Скупштине, градоначелника и Градског већа. У Градској управи формирано је осам Одељења и две Службе. **Повереништво за избеглице** формирано је при Одељењу за друштвене делатности Градске управе.



**Зграда Градске управе Града Краљева**

## 1.6 Повереништво за избеглице

Повереништво за избеглице је формирано при Секретаријату за друштвене делатности општине Краљево, након доношења Закона о избеглицама. Одлуком Извршног одбора именован је Повереник за избеглице и формиран Општински штаб за прихват и збрињавање избеглица као оперативно тело. Од 2000. године Повереништво чини Повереник и један административни радник уз повремено ангажовање једног радника Одељења за друштвене делатности.

Повереништво за избеглице обавља послове сталног вођења евиденције о броју лица у колективним центрима, стара се о условима њиховог смештаја, предлаже и реализује питања размештаја у оквиру постојећих колективних центара, учествује у имплементацији Програма интеграције, сарађује са одељењима Градске Управе у домену пружања услуга и остваривања права избеглих и расељених лица, организује пружање бесплатне правне помоћи и Програма едукације и свакодневно обавља административне послове у вези са статусним питањима и остваривањем права избеглих и расељених лица.

Повереништво најнепосредније сарађује са Комесаријатом за избеглице Р. Србије под чијим директним ингеренцијама су, између осталог, и колективни центри за избеглице, са Високим Комесаријатом за избеглице УН и многим међународним хуманитарним организацијама, надлежним Министарствима, општинском организацијом Црвеног крста, Центром за социјални рад, здравственим и специјализованим установама, удружењима и невладиним организацијама, свим релевантним институцијама и свим људима добре воље који су на било који начин спремни да помогну у решавању проблема избеглих и расељених лица.

С обзиром да је Општински штаб за прихват и збрињавање избеглица престао са радом након доласка расељених лица са КИМ-а на подручје општине Краљево, Повереништво је остало једино тело које је директно ангажовано у раду избеглицама. Велики проблем у раду Повереништва за избеглице у Краљеву је не само **непостојање потребног броја стално запослених лица, већ и адекватног растора, возила и далеко веће логистичке подршке с обзиром на велики број избеглих и расељених лица која се тренутно налазе на подручју Града.**



Канцеларија Повереништва за избеглице у згради Градске управе

## Поглавље 2. Подаци о избеглим и интерно расељеним лицима у Граду

### 2.1 Хронолошки подаци

У време међунационалних сукоба и ратних дејстава на подручју бивше СФРЈ током 1991. и 1992. године, око 2.500 избеглица из БИХ, Хрватске и Словеније дошло је на подручје општине Краљево. Окружни Штаб цивилне заштите, Општински Штаб за прихват и збрињавање избеглица и Општинска организација Црвеног крста преузели су бригу о тим људима у вези са њиховим смештајем и збрињавањем. И онако конфузну и тешку ситуацију компликовали су чести одласци избеглица из једног места у друго што је смањивало могућност вођења добре евиденције.

Народна скупштина Републике Србије је 1992. године донела Закон о избеглицама на основу којег су избеглице у својим правима изједначене са грађанима Р. Србије, а Влада Републике Србије донела Уредбу о збрињавању избеглица. **Формирани су Комесаријат за избеглице Р. Србије и Повереништва за избеглице у свим општинама и градовима.**

Од око 2.500 избеглица, које су се нашле на подручју општине Краљево, најугроженије породице смештене су у објекте Природног лечилишта Матарушка и Боготовачка Бања.

**Након оружаних операција хрватске војске и полиције „Бљесак“ и „Олуја“ маја и августа 1995. године, преко 2.000 прогнаних Срба нашло се у Краљеву.**

Са већ постојећих 2.500 избеглица то је чинило број од близу 5.000 избеглих И прогнаних лица за које је хитно требало тражити решења.

У таквој ситуацији око 1.000 људи је тренутно смештено у спортској хали у Краљеву, а одатле је извршен размештај у физкултурне сале О.Ш. „Светозар Марковић“, О.Ш. „Јово Курсула“, Електро-саобраћајне техничке школе у Краљеву, као и у новоформиране колективне центре ван Краљева (Каменица, Адрани, Рибница, Стубал, Конарево...).

**После одласка UNTAES-а из Сремско-барањске области почетком 1998. године још један број избеглица нашао се и у Краљеву.**



*Колоне избеглица*

И када је, након седам година проведених у избеглиштву знатан број избеглица из БИХ и Хрватске бар делимично решио своје проблеме, репатријацијом, одласком у треће земље или локалном интеграцијом и када се са више оптимизма гледало на могућност трајног и коначног решења проблема избеглица, догодило се Косово и Метохија.

Након масовног егзодуса српског и неалбанског становништва у јуну 1999. године у Краљеву се нашло око 25.000 расељених лица. Велики број људи запосео је све парковске површине у граду тражећи решења којих тренутно није било. Многи су насилно улазили у необезбеђене објекте што је створило још тежу и хаотичну ситуацију. Већи број расељених лица је самостално нашао привремено решење код рођака и пријатеља који су се такође у великом броју још од 1960. године масовно насељавали у Краљеву. **Преко 2.000 најугроженијих лица смештено је у просторије основних школа на подручју општине Краљево** под директним ингеренцијама републичког, односно окружног Штаба цивилне заштите.

Како решења за трајнији смештај нису пронађена до почетка школске године дошло се у изузетно тешку ситуацију. Незадовољство расељених лица којима је смештај био неопходан, а са друге стране и родитеља чијој деци је ускраћена настава на почетку школске године, кулминирало је масовним протестима и блокадом саобраћајница у Адранима, Ратини и Врби. **У таквој ситуацији интервенисао је Комесаријат за избеглице и у вишедневној акцији у сарадњи са Повереништвом за избеглице, МУП-ом Србије и уз логистичку помоћ УНХЦР-а успео да у релативно кратком року пронађе и организује смештај у другим градовима за преко 1.000 лица. Осталих 1.000 расељених лица смештено је у већ постојеће колективне центре у Краљеву или новоформиране колективне центре у којима се и сада налазе (Матарушка Бања, Ромско насеље, Врба, Рођевићи, Адрани, Витановац, Берановац, „Узор“...).**

Без обзира на чињеницу да Комесаријат за избеглице и велики број међународних хуманитарних организација већ годинама интентивно ради на Програмима репатријације избеглица, да је са Владом Р. Хрватске потписан протокол о организованом повратку, да су Србија, Хрватска и БиХ у Сарајеву потписали споразум „Мапе пута“ који, између осталог, предвиђа стварање услова за одржив и интензивнији повратак избеглица, да су се у сарадњи са УНХЦР-ом и Данским Саветом за избеглице организовале посете местима из којих су лица избегла, **процент људи који су се вратили је готово занемарљив и мањи је од 10%.**

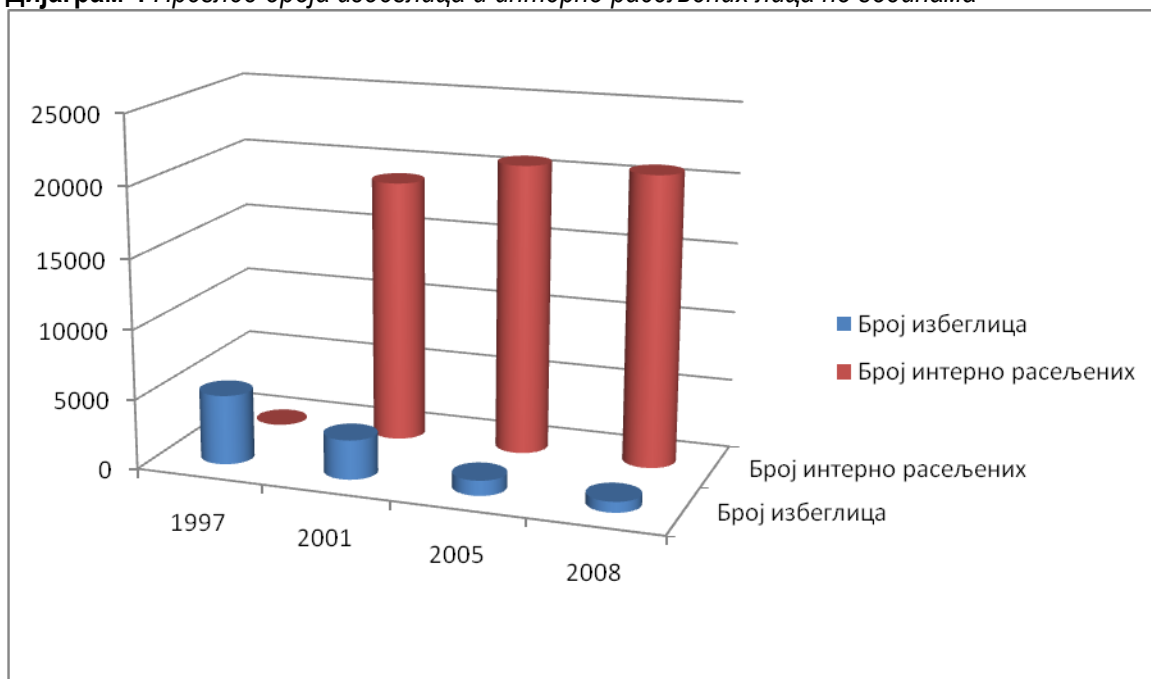
**Повратак на Косово и Метохију реализује се само спорадично**, јер није обезбеђен минимум безбедоносних услова за повратак. Догађаји од 17. марта 2004. године обесхрабили су ионако мали број повратника, тако да је број оних који су се вратили и даље готово занемарљив. **Расељена лица не само да се у значајнијем броју не враћају на Косово него је у периоду од масовног егзодуса дошло још око 1.000 расељених.**

**Табела 3 Преглед броја избеглица из БиХ и Хрватске и интерно расељених лица са Косова и Метохије**

Р.Б.	Година	Број избеглица	Број интерно расељених лица
1	1997	Око 5.000	/
2	2001	2.830	18.900
3	2005	1.076	19.406
4.	2008	759	19.751

\*Извор података Извештај Повереништво за избеглице –Краљево

**Дијаграм 4** Преглед броја избеглица и интерно расељених лица по годинама



\*Извор података Извештај Повереништво за избеглице – Краљево

## **2.2 Актуелно стање**

На основу званичних података установљених у сарадњи са Комесаријатом за избеглице Републике Србије и Високим Комесаријатом за избеглице Уједињених Нација (УНХЦР), на подручју града Краљево тренутно се налази **19.751** расељених са Косова и Метохије и **759** избеглица из БИХ и Хрватске, што Краљево сврстава у градове са процентуално највећим бројем избеглих и интерно расељених лица у односу на домицилно становништво (16.5%).

**Дијаграм 5** Однос укупног, избегличког и интерно расељеног становништва на територији града Краљева



\*Извор података Републички Завод за статистику, Попис 2002, Извештај Повереништво за избеглице – Краљево

На основу процене Повереништва за избеглице, број расељених лица која се тренутно налазе на подручју града као и број избеглица из БИХ и Хрватске знатно је већи од броја званично регистрованих.

**Проблеми одрживе интеграције и даље су присутни код преко 1.500 „бивших избеглица“ које су укинуле избеглички статус добијањем држављанства и променом пребивалиштва.**

**Само око 15% избеглица из БИХ и Хрватске се вратило у државе порекла или отишло у треће земље, док је проценат расељених лица која су се вратила на Косово и Метохију готово занемарљив.**

Повереништво, нема прецизан увид о структури избеглих и расељених лица, али се на основу расположивих података Комесаријата за избеглице Р.Србије може закључити да су породице расељених лица са КиМ-а претежно вишечлане са веома ниском образовном структуром старијих чланова и готово равномерне полне заступљености.

Породице избеглих лица су са мањим бројем чланова, са вишом образовном структуром старијих чланова у односу на ИРП и такође готово равномерне полне заступљености.

На основу расположивих података Комесаријата за избеглице Р.Србије у образовној структури избеглица и расељених лица највише је заступљена виша стручна спрема.

Имајући у виду исти извор података 29 % радно способних расељених лица и 79% избеглица је без сталног запошљавања.

Табела 4 - Преглед - број и структура избеглих из БиХ и Хрватске и интерно расељених са Косова и Метохије

Р. Б	Избеглице и интерно расељени	Избеглице	Интерно расељени	
1.	Укупан број	759	19.751	
2.	Полна структура	Мушкарци	352	9.962
		Жене	407	9.789
3.	Старосна структура (године)	0-6	7	132
		7-14	22	2.823
		15-18	40	1.489
		19-65	526	12.643
		65+	164	2.694
4.	Образовање	Без школе	69	5.085
		Непотпуна основна школа	33	21
		Основна школа	78	1.565
		Средња школа	216	3.949
		Виша школа	318	7.308
		Висока школа	25	960
		Магистар	21	
		Доктор наука	0	868
5.	Радни однос (за старије од 15 година)	Студент/ученик	92	4311
		Запослен	104	6502
		Повремено запослен / остало	39	1513
		Пензионисан	85	1436
		Незапослен	396	2637

\*Извор података Извештај Повереништво за избеглице –Краљево

Сматрамо да податке из табеле 4 треба прихватити само условно, с обзиром да су исти резултат сопственог изјашњавања избеглих и расељених лица анкетираних приликом регистарције. Процена је да је број радно способног становништва ИРП без сталног запослења далеко већи од броја приказаног у наведеној табели.

На подручју града Краљево налази се шест званичних и пет тзв. неформалних колективних центара у којима је тренутно смештено око 600 избеглих и расељених лица.

На основу званичне евиденције Повереништва и Комесаријата за избеглице Р. Србије у званичним колективним центрима на територији Града тренутно се налази 439 избеглих и расељених лица.

**Табела 5 - Званични колективни центри**

Р.Б	Назив	Избеглице	Расељени	Укупно
1.	Природно лечилиште Матарушка и Богутовачка бања (Хотел Жича и виле)	40	95	135
2.	„Норвешка кућа“ - Берановац	8	11	19
3.	„Барака Каблар“ (Колективни центар у фази званичног затварања)	3	0	3
4.	„Вила Маричић“	0	111	111
5.	„Вила Морава“	0	42	42
6.	„Ромско насеље – Стари аеродром“	0	129 (процена 150)	129
Укупно		51	388	439



Колективни центар „Вила Морава“ у Матарушкој Бањи



Колективни центар „Вила Маричић“ у Матарушкој Бањи

\*Извор података Повереништво за избеглице Краљево

Нема прецизних података о броју лица у неформалним колективним центрима на територији Града, али се на основу повремених посета и непосредног увида може дати процена да је у њима тренутно смештено око 130 лица.

**Табела 6 - Неформални колективни центри**

Р.Б	Назив	Расељени
1.	„Дом културе Витановац“	30-40
2.	„Воћар“ Адрани	30-40
3.	„Узор“ Краљево	30-35
4.	„Стара школа“ Рођевићи	10
5.	„Дом културе“ Врба	10



Неформални колективни центар „Узор“ који се налази у центру града

\*Извор података Повереништво за избеглице Краљево

Од 759 званично регистрованих избеглица из БИХ и Хрватске њих 51 се још увек налази у колективним центрима, што чини 6.7 % од званичног броја, односно око 2% од процењеног фактичког броја избеглица. У станове из Програма социјалног становања у

заштићеним условима и СИРП Програма УН ХАБИТАТ уселила се 91 породица, што чини око 10% од фактичког броја избеглица, а сопственим средствима или уз помоћ многих Програма међународних хуманитарних организација своје стамбене проблеме решило је, према нашој процени, још око 40% избеглица, тако да се у приватном смештају са нерешеним стамбеним питањем налази преко 1.000 избеглица и „бивших“ избеглица из БИХ и Хрватске односно око 400 избеглица са званичним статусом.

Дијаграм 6 Структура становања – избеглице



\*Извор података Повереништво за избеглице Краљево

На дијаграму је приказана структура становања званично регистрованих избеглица на територији Града, из чега се јасно види да највећи број избеглица живи у приватном смештају са нерешеним стамбеним питањем, док је један део избеглих још увек смештен у колективним центрима.

Од 19.751 евидентираних расељених лица са КИМ-а у званичним и неформалним колективним центрима налази се приближно 518 лица, што чини 2,6% од наведеног укупног броја расељених лица.

До сада није било Програма трајне интеграције за расељене са КИМ-а, тако да се највећи број расељених лица, према нашој процени око 60%, налази у приватном смештају или код рођака или пријатеља који су још од 60-тих година прошлог века у великом броју и континуирано насељавали подручје Краљева. Њих нешто мање од 30% успело је да реши стамбено питање сопственим средствима, продајом некретнина на КИМ-у, а око 10% расељених лица смештено је у недовршеним и неадекватним објектима чију су изградњу започели сопственим средствима.

Дијаграм 7 Структура становања – интерно расељени



\*Извор података Повереништво за избеглице Краљево

На дијаграму 7, такође се јасно види да велики број расељених лица нема решено стамбено питање.

На подручју Краљева постоји једино представник удружења „Крајишник“, а **породице палих бораца из бивше СФРЈ** укључене у градско Удружење породица палих бораца у ратовима 1990-1999. година.

Неколико Удружења расељених лица са Косова и Метохије („Стара Србија“, „Свети Арханђел“,.....) онедавно су укључена у новоформирани **Савез удружења „Космет“** који још увек нема просторију за рад као ни неопходна финансијска средства за обављање редовних делатности.

**Регионално Удружење породица киндапованих и несталих лица са подручја Косова и Метохије** са седиштем у Краљеву, већ неколико година континуирано спроводи активности на помоћи наведеним породицама и успешно сарађује са свим релевантим институцијама укључујући и Повереништво за избеглице и локалне структуре власти.

### Поглавље 3. Анализа ситуације и закључци

Анализа контекста или радног окружења је обухватила четири врсте квалитативних анализа: Анализу или Преглед документације о ширем радном окружењу, Анализу заинтересованих страна, Анализу стања (SWOT), и Анализу проблема.

#### 3.1 Анализа документације

**Анализа** или **Преглед документације** о радном окружењу обухватила је неколико кључних националних стратешких докуманата релевантних за ову област, актуелни законски оквир који регулише питања избеглих лица у Републици Србији, стратешка документа Града Краљева и досадашње активности и текуће пројекте на помоћи намањене избеглим и ИРЛ (реализоване и актуелне пројекте и програме намењене избеглим и ИРЛ у граду).

**Национални стратешки и плански документи** од значаја за питања избеглих и интерно расељених лица су:

- Национална стратегија за решавање питања избеглих и интерно расељених лица (2002);
- Стратегија за смањење сиромаштва (2003);
- Национална стратегија запошљавања 2005-2010;
- Стратегија развоја социјалне заштите;
- Национални план акције за децу.

Актуелни законски оквир за питања избеглица је Закон о избеглицама<sup>4</sup>. С обзиром на уочену потребу да Закон треба прилагодити актуелним потребама и питањима избеглица, **сачињен је Предлог Закона о изменама и допунама Закона о избеглицама, али он још није усвојен.**

**Локални стратешки и плански документи** значајни за унапређење положаја избеглих и интерно расељених лица у Краљеву су:

- Општинска стамбена стратегија (2006 – 2012),
- Стратешки план за социјалну политику (2005 – 2010), и
- Локални план акције за децу.

Два примарна стратешка циља **Општинске стамбене стратегије**, су:

-повећање доступности стамбеног простора домаћинствима која под тржишним условима не могу да реше своје стамбене потребе, и

-унапређење услова становања припадника ромске популације који живе у нехигијенским насељима, уређењем и опремањем насеља у којима су тренутно смештени.

Кроз претходно наведене циљеве обухваћене у Општинској стамбеној стратегији и активности у оквиру наведених циљева (изградња станова за социјално становање, обезбеђење земљишта за стамбену изградњу за социјално становање, израда програма проширења и опремања ромских насеља и програма дислокације ромских насеља, изградња монтажних објеката, и др.) на индиректан начин се третирају

<sup>4</sup> „Службени гласник РС“, бр. 18/92; „Службени лист СРЈ“, бр. 42/2002; „Службени гласник РС“, бр. 45/2002

питања избеглих и ИРЛ, с обзиром да је велики број избеглих и ИРЛ лошег материјалног стања и нема решено стамбено питање, а један део интерно расељених лица смештен је у Ромском насељу »Стари аеродром« и живе у крајње нехуманим и нехигијенским условима.

До сада су реализовани пројекти из области социјалног становања, изграђен део станова предвиђен наведеном стратегијом, и извршено усељење избеглих, ИРЛ и локалног социјално угроженог становништва.

**Стратешки план за социјалну политику** обухвата четири приоритета: **деца и породица, унапређење квалитета живота младих, особе са инвалидитетом и мрежа сервиса за стара лица.** Наведени приоритети су дефинисани у складу са ситуацијом у граду, као и са потребама грађана. Кроз активности предвиђене у оквиру наведених приоритета, обезбеђују се услови за квалитетније решавање социјалних проблема, развој социјалне политике и доприноси се побољшању квалитета живота целокупног становништва на територији града Краљева, тако да на индиректан начин третирају и питања избеглих и ИРЛ лица.

**Локални план акције за децу** заснован је на кључним принципима садржаним у Конвенцији о правима детета УН и обухвата основне компоненте Националног плана акције за децу. Један од стратешких циљева предвиђен наведеним планом је **побољшање положаја деце из породица избеглих и расељених која станују у колективни центрима** обезбеђивањем адекватнијег и условнијег смештаја и анимирањем међународних хуманитарних организација и релевантних институција у смислу спровођења програма едукације и програма организовања одмора и рекреације.

### **ДОСАДАШЊЕ И ТЕКУЋЕ АКТИВНОСТИ, ПРОГРАМИ И ПРОЈЕКТИ НАМЕЊЕНИ ИЗБЕГЛИМ И ИРЛ**

Од 1991. године па до данас општина Краљево, Комесаријат за избеглице, Повереништво, међународне хуманитарне организације и друге надлежне институције спровеле су многе активности којима су обезбеђени елементарни услови за живот великог броја избеглих и расељених лица која су се нашла на подручју општине.

**Континуираном испоруком хуманитарне помоћи** посредством општинске организације Црвеног крста, ванредним испорукама Комесаријата за избеглице и међународних хуманитарних организација, многим Програмима **помоћи у огреву и грађевинском материјалу за адаптацију простора привременог смештаја** и другим видовима интервентне помоћи спречена је хуманитарна катастрофа.

**Најугроженије породице су смештене у колективне центре за избеглице** којих је на подручју општине Краљево 2000. године било 26 (двадесет шест). С обзиром да у већини објеката нису постојали ни основни услови за функционисање колективних центара, **извршене су неопходне адаптације у готово свим објектима и обезбеђена исхрана за избеглице и расељена лица.** Наведене Пројекте адаптације претежно су финансирали међународне хуманитарне организације, али и Комесаријат за избеглице Републике Србије и општина Краљево. Комесаријат за избеглице у сарадњи са Повереништром у Краљеву је перманентно вршио размештај у оквиру постојећих колективних центара и на тај начин омогућио условнији смештај породицама којима је то било најпотребније.

У складу са Националном стратегијом за решавање проблема избеглих и расељених лица до сада је затворено 16 колективних центара, уз проналажење

алтернативних решења и реализацијом других Програма подршке и помоћи онима који су напустили колективне центре.

Крајем 2000. године у Краљеву је своје канцеларије имало преко 20 међународних хуманитарних организација које су у сарадњи са Комесаријатом за избеглице, Повереништвом и локалном самоуправом реализовале многе психо – социјалне Програме, Програме едукације и оспособљавања, доделе микрокредита и новчане помоћи, доделе грантова и средстава за започињање бизниса, организовање бесплатне правне помоћи и друге Програме и Пројекте који су избеглицима и ИРЛ били од велике помоћи на превазилажењу проблема са којима су били суочени. С обзиром на велики број програма и пројеката који су до сада реализовани немамо кумулативних података о износу средстава и броју корисника.

Изјашњавање преко 70% избеглица за локалну интеграцију определило је политику Владе Републике Србије и Комерсаријата за избеглице да, уз финансијску подршку међународне заједнице и локалне самоуправе, реализује Програме и Пројекте стамбеног збрињавања, запошљавања и samozapoшљавања, у смислу стварања услова за трајну и одрживу интеграцију избеглица.

Допринос и учешће Града и локалне самоуправе у реализацији Програма и Пројеката стамбеног збрињавања је изузетно значајан. Град је обезбедио локацију и финансирао изградњу инфраструктуре и израду пројектне документације за изградњу 168 станова у насељу Берановац код Краљева, од којих 129 за избеглице и ИРЛ, 27 за локално социјално угрожено становништво и 12 недовршених станова чију ће намену Град касније дефинисати. Наведене активности спроведене су кроз Програм социјалног становања у заштићеним условима (ФОСТЕР), Програм становања и интеграције избеглица (СИРП програм) и Програм помоћи интерно расељеним лицима обезбеђивањем алтернативних стамбених решења, које су заједнички реализовали Комесаријат за избеглице Републике Србије, Министарство за капиталне инвестиције и Град Краљево уз финансијску подршку Швајцарске хуманитарне организације за помоћ у катастрофама (СДЕР – СДЦ), Италијанске Владе, УН ХАБИТАТ, Немачке хуманитарне организације ХЕЛП и фондације Ерлембах.

Италијанска хуманитарна организација ИНТЕРСОС финансирала је изградњу новог блока са 80 лежајева за смештај избеглица у оквиру Герентолошког центара у Матарушкој Бањи. Иста организација у сарадњи са Комесаријатом за избеглице и Повереништвом већ неколико година изузетно успешно имплементира ПИК – АП Програм помоћи у роби и новцу за избегла и ИРЛ која напуштају колективне центре, а од почетка 2008. године и Програм подршке приликом напуштања колективних центара кроз куповину и донацију сеоских домаћинстава (Хуманитарна организација Дивац), као и Програм помоћ у грађевинском материјалу.

Повереништво за избеглице у сарадњи са Удружењем „Информатика“ а уз помоћ донације Владе Републике Кореје, већ трећу годину организује бесплатну информатичку обуку коју је у наведеном периоду успешно завршило преко 700 избеглих и ИРЛ.

У канцеларији Повереништва за избеглице организовано је пружање бесплатне правне помоћи коју реализује Шпанска хуманитарна организација МПДЛ која је услуге правне помоће у току прошле и ове године пружила у преко 500 случајева.

Повереништво за избеглице је уз помоћ Друштва грчко – српског пријатељства из Атине неколико претходних година организовало бесплатно летовање у интернационалном дечијем кампу у близини Атине, за децу школског узраста из колективних центара на подручју Града, а у сарадњи са Комесаријатом за избеглице Републике Србије организовало је зимовање у Словачкој и летовање у одмаралишту у

**Гроцкој.** Општинска организација Црвеног крста сваке године организује **бесплатно летовање у Италији** за децу из породица избеглих и расељених.

У сарадњи са ОЕБС – ом (ОСЦ) и Комесаријатом за избеглице Републике Србије, локална самоуправа и Повереништво за Избеглице су активно учествовали у **организовању и спровођењу парламентарних и локалних избора у БиХ, Хрватској и на КиМ**, чиме је избеглицама и ИРЛ омогућено учешће на поменутим изборима, а такође су дали и велики допринос успешном спровођењу поступка регистрација избеглих и ИРЛ које је Комесаријат за избеглице Републике Србије у сарадњи са УНХЦР -ом организовао 2000, 2001. и 2004. године.

Комесаријат за избеглице Републике Србије (KIRS), Високи Комесаријат за избеглице Уједињених Нација (UNHCR), Швајцарска хуманитарна организација за помоћ у катастрофама (SDER – SDC), Програм подршке општинама (MSP), Норвешки савет за избеглице (NRS), PRAXIS, Дански савет за избеглице (DRS), Међународни комитет Црвеног крста, Немачка хуманитарна организација (HELP), Италијанска хуманитарна организација (INTEROSOS), Међународна организација за миграције (IOM), Програм људских насеља Уједињених нација (UNHABITAT), Програм уједињених нација за развој (UNDP), VOCA, Норвешка народна помоћ, Британска хуманитарна организација (OXFAM), Хуманитарна организација лекари без граница, Р.Ц.Г.А „Лингва Краљево“, Група 484, Светски програм хране, Владе многих држава и многе друге хуманитарне организације, институције и појединци које нисмо поменули у многеме су помогли Повереништву за избеглице и свим релевантним институцијама на општинском и Републичком нивоу у готово свакодневним активностима и заједничким напорима на решавању проблема избеглих и ИРЛ која се налазе на подручју Града.

#### **Најважнији закључци анализе:**

- **Национална стратегија за решавање питања избеглих и интерно расељених лица (2002)** дефинише основне правце деловања – обезбеђивање услова за повратак и обезбеђивање услова за локалну интеграцију, што је у складу са међународно прихваћеним циљевима за решавање положаја избеглих и ИРЛ;
- **Остале наведене националне стратегије** пружају основу и дају смернице за развијање мера и акција у области локалне интеграције избеглих и интерно расељених лица којима доприносе унапређењу њиховог животног стандарда и укупног друштвеног положаја;
- **Локална стратешка и планска документа** указују на основне правце развоја у области социјалне и стамбене политике, дефинисање јасних циљева и квалитетније решавање проблема, ефикасније коришћење ресурса у складу са савременим методологијама у области социјалне политике и политике становања, као и политике посебне бриге о деци;
- **Досадашње и текуће активности, Програми и Пројекти намањени избеглим и ИРЛ** - Програми и пројекти за избегла и ИРЛ који су до сада реализовани, као и они који су у току, имали су и имају за циљ унапређење положаја избеглих и ИРЛ у свим аспектима њихових елементарних потреба.

### 3.2 Анализа заинтересованих страна

**Анализом заинтересованих страна** идентификоване су кључне заинтересоване стране за унапређење положаја избеглих и интерно расељених лица у Граду, које су диференциране на крајње кориснике услуга (различите групе избеглих и интерно расељених лица) и кључне партнере локалној самоуправи у развијању и примени мера и програма.

#### Крајњи корисници

Локалним акционим планом као крајњи корисници дефинисани су:

- Роми, Ашкалије и Египћани (РАЕ) интерно расељени** са Косова и Метохије;
- Избеглице, ИРЛ и локално становништво** на подручју месне заједнице Берановац – Јовац;
- Радно способна избегла и ИРЛ** без сталног запослења;
- Избегла и ИРЛ смештена у званичним и тз. "неформалним" колективним центрима;**
- Породице избеглих и ИРЛ** која немају решено стамбено питање, а налазе се у приватном смештају.

Кључни партнери локалној самоуправи су:

- **Комесаријат за избеглице** обавља послове који се односе на утврђивање статуса избеглица, збрињавање избеглица, вођење евиденције, усклађивање пружања помоћи избеглицама од стране других органа и организација у земљи и иностранству, старање о равномерном и благовременом пружању те помоћи, обезбеђивање смештаја односно размештаја избеглица на подручјима територијалних јединица и обавља друге послове из свог делокруга утврђене Законом о избеглицама. Комесаријат води евиденцију, спроводи поступак регистрације ИРЛ, издаје расељеничке легитимације и обезбеђује смештај и збрињавање ИРЛ у колективним центрима. Комесаријат покреће иницијативе за тражење међународне помоћи од институција УН, Европске комисије и других међународних организација за реализацију многих програма и пројеката намењених унапређењу положаја избеглих и ИРЛ и директно сарађује са локалном самоуправом.
- **УНХЦР - Високи комесаријат Уједињених нација за избеглице** континуирано пружа помоћ избеглим и ИРЛ, директно или уз помоћ имплемент партнера а у сарадњи са Комесаријатом за избеглице Републике Србије, локалном самоуправом и Повереништвом за избеглице. Канцеларија УНХЦР непрекидно постоји и ради у Краљеву још од доласка првих избеглица, и уз канцеларију у Београду тренутно је једна од две канцеларије на подручју Републике Србије, што указује на потребу даљег активног учешћа и помоћи међународних институција и организација на унапређењу положаја избеглих и ИРЛ која се налазе на подручју Краљева.
- **Повереништво** најнепосредније сарађује са Комесаријатом за избеглице, обавља административне послове у вези са статусним питањима и остваривањем права избеглих и ИРЛ и у сарадњи са међународним и локалним хуманитарним организацијама и другим релевантним институцијама учествује или посредује у

имплементацији многих програма и пројеката стамбеног збрињавања и економског оснаживања избеглих и ИРЛ.

- **Градска јавна предузећа и Општинска стамбена агенција у сарадњи са Одељењем за урбанизам, грађевинарство и стамбено комуналне делатности Градске управе** обављају послове планирања и уређења простора, опремљености комуналном инфраструктуром, пружања услуга грејања и водоснабдевања и реализују програме и пројекте из области решавања стамбених питања, као и друге послове.
- **Национална служба за запошљавање** посредује у запошљавању кроз активне мере, програме и подстицаје у циљу смањења броја незапослених, при чему избегла и интерно расељена лица, РАЕ, лица са инвалидитетом и остале рањиве групе имају приоритет.
- **Центар за социјални рад Краљево** – У вршењу јавних овлашћења Центар за социјални рад, као *установа социјалне заштите* и као орган старатељства врши јавна овлашћења и обезбеђује остваривања права од општег интереса и обавља послове који су му стављени у надлежност на основу Закона о социјалној заштити и обезбеђивању социјалне сигурности грађана, Породичног закона, Закона о малолетним учиниоцима кривичног дела и кривично правној заштити малолетних лица, Закона о прекршајима и Правилника о вођењу евиденције и документације у Центрима за социјални рад. У вршењу других послова утврђених законом, Центар поступа у складу са нормативима које утврђује надлежни орган локалне самоуправе. У оквиру својих овлашћења, обезбеђивања и остваривања права на социјалну заштиту Центар за социјални рад равноправно третира и избегла и ИРЛ, као и припаднике заједнице РАЕ расељених са Косова и Метохије.
- **Црвени крст Краљево** је независна хуманитарна, непрофитна и добровољна организација која, као део Црвеног крста Србије, реализује своје активности на територији Града. Сходно свом устројству, Црвени Крст покреће и спроводи многе хуманитарне акције у складу са међународним конвенцијама које су засноване на принципима хуманости, непристрасности, добровољности, јединства и универзалности.  
*У периоду 1991-1999 године, када је велики број избеглица из БиХ и Хрватске и расељених лица са Косова и Метохије нашао уточиште на подручју општине Краљево, општинска организација Црвеног крста је била непосредно ангажована на прихвату, збрињавању и континуираној дистрибуцији хуманитарне помоћи. С обзиром да је потреба за наведеном помоћи и сада присутна, Црвени крст Краљево и даље обезбеђује хуманитарну помоћ за породице којима је она најнеопходнија и уз помоћ донатора организује и спроводи многе програме из делокруга својих активности.*
- **Здравствене установе** - Здравствени центар „Студеница“ Краљево, друге здравствене установе и Завод за јавно здравље у сарадњи са филијалом Завода за здравствено осигурање обезбеђују избеглим и ИРЛ непосредан приступ свим здравственим услугама и поред повећаног броја корисника и оптерећености капацитета.
- **Образовне институције и Предшколске установе** – на територији Града налазе се 23 матичне основне школе и 13 истурених одељења, 9 средњих школа, 1 факултет и 1 виша школа, као и Предшколска установа „Олга Јовичић Рита“ у оквиру које ради 11 обданишта. Након доласка избеглица и интерно расељених на територију Града

школе и Предшколске установе постале су преоптерећене, али су успеле да обезбеде упис, редовно похађање наставе и смештај у Предшколске установе за сву децу из породица избеглих и ИРЛ, као и из породица припадника заједнице РАЕ које су показале интерес за укључивање у образовни систем.

- **Невладине организације и Међународне хуманитарне организације** које су и до сада реализовале многе програме и пројекте намењене побољшању положаја избеглих и ИРЛ од великог су значаја за имплементацију Акционог плана, а посебно оне организације које су и у будуће спремне да у складу са циљевима наведеним у Акционом плану конкретизују своје активности на бази претходног заједничког и реалног усаглашавања и дефинисања могућности спровођења и одрживости наведених програма и пројеката.
- **Савез удружења расељених лица са Косова и Метохије, Савез удружења Рома, Удружење породица киндапованих и расељених лица и представник Удружења избеглица „Крајишник“** чине велике напоре да институционалним и организованим приступом допринесу или директно учествују у реализацији многих активности на превазилажењу проблема ИРЛ.
- **Локални медији** који су и до сада показали велику заинтересованост за проблеме избеглих и ИРЛ, биће нам и у будуће значајан партнер у фази обавештавања и упознавања јавности са садржајем и циљевима Акционог плана, као и у фази његове имплементације.

### 3.3 Анализа стања

**Анализа стања**<sup>5</sup> у локалној заједници у вези са унапређењем положаја избеглих и интерно расељених лица извршена је кроз идентификовање досадашњих активности и резултата у овом домену и сагледавање позитивних капацитета и слабости локалне заједнице, као и могућности и препрека са којима се суочава у свом радном окружењу.

SWOT АНАЛИЗА -

У	<u>Снаге</u>	<u>Слабости</u>
Н У Т Р А Ш Њ Е	<ul style="list-style-type: none"> <li>- Извршна власт града је отворена за решавање питања избеглих и ИРЛ;</li> <li>- Добро организован рад Повереништва за избеглице, стручност и дугогодишње искуство;</li> <li>- Формирана Служба за управљање пројектима и локални економски развој и стручно оспособљена за рад;</li> <li>- Спремност Центра за социјални рад и Црвеног крста да активно учествују;</li> <li>- Постојање и добра организованост Општинске стамбене агенције;</li> <li>- Буџет усмерен на развој инфраструктуре;</li> <li>- Систем здравства, образовања и социјалне заштите је отворен за потребе избеглица и ИРЛ;</li> <li>- Опредељење да се постојећа запуштена сеоска домаћинства ревитализују и ставе у функцију потреба избеглица и ИРЛ;</li> <li>- Развијен локални систем информисања и његова отвореност за питања избеглих и ИРЛ.</li> </ul>	<ul style="list-style-type: none"> <li>- Недовољна техничка опремљеност Повереништва и недостатак адекватне логистичке подршке;</li> <li>- Буџет не опредељује довољно средстава за суфинансирање пројеката;</li> <li>- Спора процедура усвајања урбанистичке планске документације;</li> <li>- Недовољна искоришћеност постојећег бизнис сектора за подршку избеглицама и ИРЛ;</li> <li>- Недовољна финансијска средства за ИРЛ;</li> <li>- Недостатак просторних и инфраструктурних капацитета:               <ul style="list-style-type: none"> <li>- школе</li> <li>- обданишта</li> <li>- комуналне инфраструктуре, у насељима са великим приливима избеглих и ИРЛ;</li> </ul> </li> <li>- Јавност још увек нема довољно релевантних информација о избеглим и ИРЛ;</li> <li>- Недостатак стартатешких докумената у области развоја града.</li> </ul>
С П О Љ А Ш Њ Е	<p style="text-align: center;"><u>Могућности</u></p> <ul style="list-style-type: none"> <li>- Сарадња и подршка Комесаријата за избеглице и УНХЦР;</li> <li>- Подршка надлежних министарстава;</li> <li>- Доступни фондови ЕУ;</li> <li>- Фонд за развој Републике Србије;</li> <li>- Бизнис сектор и сарадња са њим.</li> </ul>	<p style="text-align: center;"><u>Препреке</u></p> <ul style="list-style-type: none"> <li>- Недовољан / спор прилив средстава из доступних фондова;</li> <li>- Нестабилна политичка ситуација која може да успорава приступ потенцијалним ресурсима;</li> <li>- Непостојање новог Закона о избеглицама;</li> <li>- Проблеми реализације повратка избеглица и ИРЛ.</li> </ul>

<sup>5</sup> SWOT анализа

### Најважнији закључци ове анализе су:

- **Краљево се са проблемима избеглица и ИРЛ суочава на најдрастичнији начин** с обзиром да се сврстава у градове са процентуално највећим бројем избеглих и интерно расељених лица у односу на домицилно становништво (16.5 %);
- И поред многих досадашњих мера и акција, као и постојања позитивне политичке воље, евидентно је да **нема довољно локалних ресурса** да се актуелна ситуација знатније и брже унапреди;
- Иако постоји добра институционална подршка на локалном и републичком нивоу, **недовољан је прилив средстава из доступних фондова**, јер се недовољно користе стручни људски капацитети и могућности да се средства прибаве изван локалне заједнице што је директно повезано и са недовољном координацијом релевантних институција;
- Оно што је најочљивије је то што **недостају просторни и инфраструктурни капацитети у насељима са великим приливом избеглих и интерно расељених** и што је спора процедура усвајања потребних урбанистичких планских докумената;
- И поред добро организованог рада Повереништва за избеглице, стручности и дугогодишњег искуства у раду **неадекватна је техничка опремљеност и логистичка подршка, као и број запослених у Повереништву у Краљеву;**
- **Искуство установа и стручних служби локалне самоуправе** у припреми пројектних предлога и спровођењу пројеката, отвара могућност добијања донаторских средстава која су неопходна за реализацију активности предвиђених локалним Акционим планом, при чему би **помоћ и ангажовање градске Службе за управљање пројектима и ЛЕР** били изузетно значајни.

### 3.4 Анализа проблема

**Анализа проблема** је показала да су главни проблеми избеглих и интерно расељених лица у Граду:

- **Неуспешно спровођење Програма репартиације избеглица и повратка ИРЛ** - и поред и даље присутне жеље великог броја избеглица и ИРЛ да се врате на подручја претходног пребивалишта, проценат повратника је незнатан услед непостојања елементарних услова за њихов живот у државама порекла или на Косову и Метохији, што избеглицама и ИРЛ ускраћује право избора и нужно их упућује на локалну интеграцију.
- **Нершен статус имовине и станарских права у Републици Хрватској** – статус имовине избеглица чије су куће у Р. Хрватској углавном уништене или значајно оштећене још увек није решен у великом броју случајева. Обнова се спроводи веома споро, па избеглице из Хрватске не могу фактички располагати имовином чији су законски власници. Законодавство Републике Хрватске је укинуло институцију станарског права и бивше носиоце станарског права оставило без могућности откупа станова, а најновија законска решења у области пољопривреде лишавају их и могућности располагања пољопривредним земљиштем које је још увек у њиховом власништву.

- **Висока стопа незапослености избеглих и ИРЛ на подручју Града** – иако према подацима Националне службе за запошљавање – филијале у Краљеву само 300 ИРЛ активно тражи посао, њихов број је далеко већи имајући у виду да је због недостатка документације и услед стриктног спровођења законске процедуре, многим радно способним ИРЛ отежано добијање радне књижице, а тиме и пријављивање на евиденцију Националне службе за запошљавање. На основу података Комесеријата за избеглице Републике Србије на подручју Града је 29% радно способних ИРЛ и 79% избеглица без сталног запослења, а висока стопа незапослености је резултат незавидног положаја привреде Краљева, недостатка нових инвестиција, негативних ефеката транзиције и приватизације, али и непостојање довољно средстава на републичком и локалном нивоу за субвенције незапосленим и послодавцима.
- **Нерешено стамбено питање и неодговарајући услови привременог смештаја** - без обзира што је на подручју Града, уз помоћ донатора и учешће локалне заједнице изграђено 168 станова за избеглице, ИРЛ и локално социјално угрожено становништво, и што су успешно реализовани многи пројекти помоћи у грађевинском материјалу за адаптацију простора у изнајмљеном смештају и доградњу и завршетак започетих стамбених објеката у сопственом власништву, број породица избеглих и ИРЛ који станују у неусловним објектима и даље је врло велики.



**Неусловни смештај у колективном центру „Вила Маричић” у Матарушкој Бањи**

- **Неодговарајући услови смештаја интерно расељених Рома у нехигијенским насељима** - Од око 400 расељених Рома који се тренутно налазе на подручју Града највећи број је смештен у нехигијенским насељима и неусловним објектима без одговарајућег санитарног чвора. Око 150 припадника РАЕ смештено је у колективном центру „Стари аеродром“ у Краљеву, у насељу контејнерског типа које се нелегално шири изградњом импровизованих објеката. Највећи број становника поменутог насеља су деца старости до 10 година која од рођења одрастају у крајње нехуманим условима. У контејнерима површине око 10м<sup>2</sup> смештено је у просеку по 5 лица. Услед неадекватних услова становања, израженог сиромаштва, ниског образовног профила, ниског нивоа личне хигијене и културе становања јављају се чести здравствени проблеми и обољења, али и опасност појаве зараза и епидемија које би озбиљно угрозиле и становнике насеља и околину у којој живе. Повремене дератизације, организовани лекарски прегледи и вакцинације не гарантују здравствену и епидемиолошку безбедност.

У насељу је омогућено бесплатно коришћење електричне енергије и воде, изграђен санитарни чвор, организовано уклањање депонија и повремено уређење насеља, обезбеђена испорука хуманитарне помоћи и један топли оброк дневно, огрев за сваку грејну сезону, као и организована бесплатна правна помоћ при прибављању личних докумената уз истовремено спровођење многих програма едукације. Све наведене активности су ипак недовољне за битно побољшање услова живота РАЕ у колективном центру „Стари аеродром“.



**Ромско насеље „Стари аеродром“ Краљево**

- **Недостатак просторних и инфраструктурних капацитета у насељима у којима је смештен највећи број избеглица и ИРЛ** – нагли механички прираштај створио је велики проблем недостатка и потребе проширења постојећих инфраструктурних капацитета, објеката и установа неопходно потребних породицама избеглица и ИРЛ, али и локалном становништву Месних заједница у којима је смештен највећи број избеглица и ИРЛ.

Наведени проблем је најизраженији у насељеном месту Берановац код Краљева где је изгрђено 168 станова за избеглице, ИРЛ и социјално угрожено локално становништво чиме се број становника МЗ Берановац - Јовац повећао за око 500.



**Новоизграђени станови у насељеном месту Берановац код Краљева**

- **Колективни центри на подручју Града** – на подручју Града се тренутно налази 5 званичних и 5 ткз. „неформалних“ колективних центара у којима је укупно смештено близу 600 избеглих и ИРЛ. Колективни центри, којих су након доласка избеглица и

ИРЛ на подручје Краљева, били уточиште за велики број најугроженијих породица, постали су временом симбол патолошког стања које дестимулише сопствену борбу за извеснију будућност.

У складу са Националном стратегијом за решавање проблема избеглих и расељених лица до сада је затворено 16 колективних центара проналажењем алтернативних решења, изградњом станова и реализацијом других Програма подршке и помоћи онима који су напустили колективне центре.

Недостатак финансијских средстава за нормално функционисање, нерационалност њиховог даљег постојања и све већа афирмација Програма одрживе и трајне интеграције определили су приоритете и смернице Комесаријата за избеглице Републике Србије у смислу да и у наредном периоду спроводи и подржава све активности, Програме и Пројекте у циљу укидања колективних центара, при чему ће и помоћ локалне заједнице бити од великог значаја.

На подручју Града постоји и **5 тз. „неформалних“ колективних центара** од којих се један налази у центру Града, а остала 4 у местима у околини Краљева: Рођевићи, Витановац, Адрани и Врба. У објектима наведених колективних центара тренутно је смештено око 130 ИРЛ којих је, на основу процене Повереништва за избеглице у поменути објектима почетком 2000-те било близу 300. Највећи број ИРЛ је у међувремену самостално нашао прихватљивија решења, а четири породице са укупно 20 чланова из неформалног центра у Витановцу размештене су уз сагласност Комесаријата за избеглице Републике Србије у званичне колективне центре у Матарушкој Бањи и на Берановцу код Краљева у којима је било слободних места.

**Ограниченост смештајних капацитета, велики број колективних центара на подручју Града у којима су услови смештаја изузетно лоши, потреба честог размештаја и проналажење алтернативних решења услед већ спроведених или најављених приватизација и захтева садашњих власника да се објекти у којима су смештене избеглице и ИРЛ ослободе, стварају велики проблем у даљем збрињавању лица која су смештена у колективним центрима.**

С обзиром да је Националном стратегијом за решавање проблема избеглица и ИРЛ предвиђено затварање колективних центара, да донатори и међународне хуманитарне организације више не финансирају пројекте адаптације објеката за смештај који су постали безусловни, ограничене су могућности тражења решења у смислу размештаја ИРЛ из „неформалних центара“ у званичне колективне центре на подручју Града имајући у виду и већ поменути недостатак потребних капацитета постојећих званичних центара који су предвиђени за затварање.



**Неусловни смештај у колективном центру Ромско насеље “Стари аеродром” Краљevo**

- **Недовољни капацитети Геронтолошких установа и слаба заинтересованост избеглица и ИРЛ за такав вид смештаја** – од укупно 51 избеглице и 250 ИРЛ који се још увек налазе у званичним колективним центрима на подручју града 33,3% избеглица и 10,7% ИРЛ је старости преко 70 година. (Наведеним подацима није обухваћен колективни центар Ромско насеље „Стари аеродром“ с обзиром да у њему нема лица старијих од 70 година).  
Незаинтересованост избеглица и ИРЛ за смештај у Геронтолошке установе, инертност и немогућност деце или блиских рођака да у потпуности преузму бригу о болесним и старим члановима породице, недовољни капацитети и лоши услови смештаја у Геронтолошким установама битно ремете напоре надлежних институција у проналажењу прихватљивих решења.



***Геронтолошки центар Матарушка Бања***

- **Тешкоће при прибављању личних докумената** - и избеглице и ИРЛ имају доста проблема при прибављању личних докумената; избеглице услед отежане комуникације са матичним службама и надлежним органима и телима Републике Хрватске и БиХ, а ИРЛ услед измештених или уништених матичних књига.
- **Нереална очекивања и пасивност избеглица и ИРЛ** - велики број избеглица и ИРЛ, а пре свега избеглице и ИРЛ које се налазе у колективним центрима, годинама живе у нади и очекивању да ће држава, међународна заједница и локална самоуправа много брже и ефикасније решавати њихове проблеме, без обзира што су многи свесни да је у амбијенту дугогодишње економске, политичке и опште друштвене кризе, великог броја избеглица и ИРЛ и не мањег броја социјално угроженог домицилног становништва изузетно тешко обезбедити потребна финансијска средства и пронаћи и реализовати прихватљива решења за бржу, одрживу и трајну интеграцију избеглица и ИРЛ.  
С тога се као последица нереалних очекивања јавља пасивност избеглица и ИРЛ у односу на сопствене проблеме, као и њихова недовољна самоорганизованост.

### Општи закључци анализе:

- Проблеми репартиације и повратка, располагања сопственом имовином у земљама и местима порекла и високе стопе незапослености одражавају се на **социјални статус избеглих и ИРЛ** на локалном нивоу и истовремено представљају и проблем саме локалне заједнице. Међутим, ограничене надлежности Градске управе и недовољна финансијска средства сужавају могућност директног утицаја и већег удела локалне самоуправе у решавању наведених проблема;
- Велики број социјално угрожених породица избеглица и ИРЛ још увек је смештен у **колективним центрима, у недовршеним и неусловним објектима** у сопственом власништву или изнајмљеном смештају;
- Незавидан положај привреде Краљева, неуспешне приватизације, недовољно нових инвестиција и нових радних места додатно отежавају спровођење пројеката и програма који би допринели **смањењу високе стопе незапослености избеглица и ИРЛ** на подручју Града;
- Нехигијенска насеља представљају велики проблем првенствено за њихове становнике, али и за непосредно окружење и локалну заједницу **па је даље постојање насеља таквог типа неодрживо и са аспекта хуманости и са аспекта интереса локалне заједнице;**
- У насељима са највећим бројем избеглица и ИРЛ, а посебно у **МЗ Берановац – Јовац**, недостају неопходно потребни инфраструктурни капацитети као и просторни капацитети објеката предшколских, образовних и здравствених установа;
- Велики број колективних центара на подручју Града у којима су услови смештаја изузетно лоши и нерационалност њиховог даљег постојања изискују потребу **бржег изналажења решења алтернативног смештаја и интензивирања активности на затварању колективних центара;**
- **Реализација програма смештаја и збрињавања старијих особа избегличке и расељеничке популације** у Геронтолошке установе или породице које би их прихватиле не функционише на задовољавајући начин и битно ремети напоре у проналажењу прихватљивих решења;
- Тешкоће при прибављању личних докумената **постепено се превазилазе** с обзиром да већ постоји могућност да избеглице изводе из матичних књига добијају у местима боравка или садашњег пребивалишта, а у току је и реализација пројекта УНХЦР на формирању електронске базе података из матичних књига са подручја Косова и Метохије;
- Недостаје **више афирмативних примера добре праксе и правовремених и релевантних информација о проблемима избеглих и ИРЛ и објективним могућностима за њихово решавање**, чиме би се допринело стварању реалне слике о избегличкој стварности и на тај начин утицало да се свест о потреби сопственог ангажовања и веће личне предузимљивости избеглица и ИРЛ подигне на виши ниво.

Препоруке за будуће планирање унапређења положаја избеглих и интерно расељених лица:

- **Успоставити бољу сарадњу локалне самоуправе и свих кључних актера** значајних за решавање проблема избеглих и интерно расељених, уз коришћење свих расположивих ресурса и досадашњег искуства надлежних служби, институција и организација;
- **Обезбедити финансијску подршку Града** Пројектима помоћи за покретање бизниса намењених избеглим, ИРЛ и локалном становништву, а посредством Националне службе за запошљавање предвидети додатне субвенције за послодавце који ангажују лица из категорије радно способног социјално угроженог становништва;
- **Иницирати даље учешће Града у суфинасирању пројеката стамбеног збрињавања** избеглица и ИРЛ којима ће бити предвиђена већа заступљеност локалног, социјално угроженог становништва;
- **Унапредити услове становања припадника РАЕ у насељу „Стари аеродром“ у Краљеву** изградњом монтажних објеката са пратећим садржајима уз спровођење програма здравствено – хигијенске едукације и културе становања;
- **Средствима донатора, претприступних фондова ЕУ и буџета Града финансирати проширење постојећих и изградњу нових инфраструктурних капацитета, пратећих објеката и установа у МЗ Берановац – Јовац**, чиме би се унапредио квалитет живота свих становника наведених насеља и омогућила бржа интеграција избеглица и ИРЛ у локалну заједницу;
- **Интензивирати сарадњу са Комесаријатом за избеглице Републике Србије у смислу дефинисања плана и динамике затварања колективних центара на подручју Града**, као и сарадњу са невладиним и хуманитарним организацијама и удружењима, и свим институцијама и организацијама на локалном нивоу, које у оквиру свог мандата и надлежности могу да допринесу успешној реализацији планираних активности;  
Сматрамо, такође, неопходно потребним да са нивоа Града и Повереништва за избеглице **лобирамо код донатора и међународних хуманитарних организација да будућим Програмима и Пројектима стамбеног збрињавања обухвате и ИРЛ која се налазе у „неформалним колективним центрима“**, посебно имајући у виду изузетно лоше услове смештаја ИРЛ у колективном центру у Витановцу код Краљева;
- У координацији са Центром за социјални рад интензивирати посете старијим особама из колективних центара ради непосредног увида у могућности проналажења прихватљивих решења за њихов даљи смештај и збрињавање, а истовремено посредством Комесаријата за избеглице Републике Србије и Високог Комесаријата УН за избеглице лобирати код донатора и међународних хуманитарних организација да убудуће, у циљу стимулације бриге о старима, предвиде **више Програма и Пројеката подршке надлежним институцијама и породицама које би прихватиле старије особе** које се још увек налазе у колективним центрима;
- Наставити са добром праксом стварања услова за једноставнију процедуру прибављања личних докумената и **подржати делатност хуманитарно – правних канцеларија**, које би између осталог, помогле избеглим и ИРЛ у комуникацији са надлежним службама;
- Посредством локалних медија који су и до сада показали велику заинтересованост и спремност да јавност обавештавају о проблемима избеглих и ИРЛ, **афирмисати**

програме и пројекте који стимулишу лично ангажовање и предузимљивост у циљу преузимања сопствене одговорности за брже и ефикасније стварање услова за одрживу интеграцију;

- **Формирати градски Савет за управљање миграцијама и трајна решења**, чији би задатак између осталог био и осмишљавање и праћење реализације локалног Акционог плана за унапређење положаја избеглица и ИРЛ.

## Поглавље 4. Приоритетне групе

Приоритетне групе одабране у складу са критеријумима су:

- **РАЕ (Роми, Ашкалије и Египћани) интерно расељени** са Косова и Метохије смештени у колективном центру Ромско насеље „Стари аеродром“ у Краљеву.
- **Корсници станова изграђених на локацији Берановац у оквиру Програма социјалног становања** од којих је 80% избеглих и расељених лица, а 20% локално социјално угроженог становништва, односно 168 породица са приближно 500 чланова.
- **Радно способна избегла и ИРЛ која активно траже посао** посредством Националне службе за запошљавање и **избегла и ИРЛ која су уз финансијску подршку спремна да започну или наставе сопствени бизнис** укључујући се у легалне токове пословања.
- **Најугроженије породице избеглица и ИРЛ без решеног стамбеног питања**
- **Становници званичних и тзв.“неформалних“ колективних центара** на подручју Града

**Критеријуми** за избор приоритетних група - за наведене приоритетне групе смо се определили имајући у виду видљивост и распрострањеност проблема, степен угрожености и заинтересованост циљне групе за решавање сопствених проблема, као и реалне могућности за остваривање специфичних циљева предвиђених локалним Акционим планом.

## Поглавље 5. Општи и специфични циљеви

Имајући у виду број избеглих и ИРЛ, њихову структуру и услове смештаја, анализу стања, расположиве локалне ресурсе и капацитете, као и детаљну анализу потреба и проблема избеглица и интерно расељених лица на територији Града дефинисан је општи циљ у локалном Акционом плану.

Општи циљ у локалном Акционом плану је у складу са националним стратешким и планским документима и са локалним стратешким документима релевантним за ову проблематику.

### Општи циљ:

**1. Стварање услова за целовитију интеграцију избеглица и интерно расељених лица на подручју Краљева и унапредјење њиховог друштвеног положаја повећањем запослености, обезбеђивањем адекватних услова становања, побољшањем социо – економског стања и смањењем сиромаштва.**

На основу општег циља формулисани су специфични циљеви којима се конкретизују задаци за период од 2009 – 2013. године.

### Специфични циљеви:

**1.1 Побољшати услове живота и становања у колективном центру „Стари Аеродром“ за око 150 Рома, Египћана и Ашкалија (РАЕ) интерно расељених са Косова и Метохије, у периоду од 2009-2011, путем:**

*А. изградње недостајуће инфраструктуре;*

*Б. изградње најмање 22 монтажна објекта за смештај приближно 150 лица припадника РАЕ;*

*Ц. спровођења 2 циклуса здравствено- хигијенске едукације којима ће бити обухваћено најмање 50% становника насеља.*

**1.2 До краја 2013 године у насељу Берановац унапредити квалитет живота избеглица и ИРЛ корисника новоизграђених станова имајући у виду и неопходне потребе домицилног становништва, путем:**

*А. Изградње недостајућих инфраструктурних капацитета (комуналне инфраструктуре);*

*В. Изградњом нових или проширењем постојећих просторних капацитета предшколских, образовних и здравствених установа.*

**1.3 У периоду од 2009 – 2013 континуираним спровођењем различитих мера запошљавања смањити стопу незапослености избеглица и ИРЛ путем:**

- A. Стварањем услова за запошљење за најмање 50 избеглица и ИРЛ која активно траже посао посредством Националне службе за запошљавање кроз суфинасирање програма преквалификације и доквалификације и програма за познатог послодавца (10 на годишњем нивоу);*
- B. Реализације Програма за развој предузетништва којим би се обезбедила финансијска подршка за најмање 75 избеглица и ИРЛ који су спремни да започну или наставе сопствени бизнис укључујући се у легалне токове пословања (15 на годишњем нивоу).*

**1.4 У периоду од 2009 – 2013 побољшати услове становања за најмање 80 најугроженијих породица избеглица и ИРЛ из индивидуалног смештаја укључујући и породице смештене у тз. "неформалним" центрима, путем:**

- A. Изградње станова за приступачно становање за 40 породица;*
- B. Реализације Пројекта помоћи у грађевинском материјалу за 30 породица;*
- C. Откупа сеоских домаћинстава за 10 породица.*

**1.5 У периоду од 2009 – 2013 интензивирати активности на затварању колективних центара обезбеђењем алтернативних решења, путем:**

- A. Изградње станова за најмање 20 породица;*
- B. Реализације Пројекта помоћи у грађевинском материјалу за најмање 10 породица;*
- C. Откупа сеоских домаћинстава за најмање 5 породица, и*
- D. Обезбеђења смештаја у Геронтошке установе или породице које би прихватиле старије особе за најмање 15 избеглих и ИРЛ старијих од 70 година.*

## Поглавље 6. Активности – задаци за реализацију ЛАП

Активности су дефинисане за сваки специфични циљ и представљене су у табелама ЛАП. Поред група активности које представљају кораке за имплементацију сваког специфичног циља и потребни временски интервал, приказани су очекивани резултати за сваку фазу имплементације, индикатори и носиоци. Потребни ресурси су дати оквирно и на бази процене и представљају слику већ постојећих ресурса који се могу активирати, као и потребних додатних ресурса.

## ТАБЕЛА ЛОКАЛНОГ АКЦИОНОГ ПЛАНА

**Специфични циљ 1.1.** Побољшати услове живота и становања у колективном центру „Стари Аеродром“ за приближно 150 Рома, Египћана и Ашкалија (РАЕ) интерно расељених са Косова и Метохије, у периоду од 2009-2011, путем:

**А.** изградње недостајуће инфраструктуре;

**Б.** изградње најмање 22 монтажна објекта и смештај приближно 150 лица припадника РАЕ;

**Ц.** спровођења 2 циклуса здравствено- хигијенске едукације којима ће бити обухваћено најмање 50% становника насеља.

Специфични циљ <b>А:</b> изградња недостајуће инфраструктуре							
Активност	Период реализације (од – до)	Очекивани резултат	Индикатор(и)	Потребни ресурси		Носилац активности	Партнер/и у реализацији
				Буџет лок. самоуп.	Остали извори		
1.1.1 Утврђивање тачног броја породица и њихових чланова у циљу реалног планирања потребних смештајних капацитета у колективном центру Ромско насеље „Стари аеродром“ у Краљеву	II квартал 2009	Утврђен тачан број породица и њихових чланова	Званична евиденција о броју породица и њихових чланова; Број породица и њихових чланова	Људски ресурси,	-	Град Краљево, Повереништво за избеглице	КИРС, Црвени крст, Центар за социјални рад, Савез удружења рома, Представници колективног центра
1.1.2 Спровођење поступка званичног изјашњавања становника Ромског насеља „Стари аеродром“ о прихватању предвиђених услова смештаја	II квартал 2009	Спроведен поступак званичног изјашњавања становника Ромског насеља	Потписане изјаве од стране носиоца породичног домаћинства; Број потписаних изјава	Људски ресурси	-	Град Краљево, Повереништво за избеглице	Представници колективног центра, Центар за социјални рад,

1.1.3 Прибављање техничких услова јавних предузећа и Акта о урбанистичким условима	III квартал 2009	Прибављени технички услови ЈП и издат Акт о урбанистичким условима	Технички услови ЈП и Акт о урбанистичким условима	Људски ресурси	-	Град Краљево, Одељење за урбанизам, грађевинарство и стамбено комуналне делатности	ЈКП „Водовод”, ЈП „Електродистрибуција” и Телеком АД
1.1.4 Израда техничке документације за изградњу, добијање Одобрења за изградњу и пријава почетка радова	III и IV квартал 2009	Урађена техничка документација, добијено Одобрење за изградњу и Пријава почетка радова	Идејни и Главни пројекат, Решење о Одобрењу за изградњу, Потврда о пријему техничке документације	Људски, материјални ресурси, Буџет Града 6.000 € <sup>6</sup>	-	Град Краљево, Одељење за урбанизам, грађевинарство и стамбено комуналне делатности	Дирекција за планирање и изградњу Краљево, Пројектанска кућа
1.1.5 Радови на изградњи недостајуће комуналне инфраструктуре и опремање локације	IV квартал 2009	Извршени потребни радови на изградњи комуналне инфраструктуре и опремљену локације	Изграђена потребна комунална инфраструктура и опремљена локација	Локација, људски, материјални ресурси, 10.000 €	-	Град Краљево	Јавна предузећа

<sup>6</sup> Ова и друге наведене цифре су резултат прве процене и представљају ојентацију за даљу детаљнију разраду током имплементације

Специфични циљ <u>Б</u> : Изградње најмање 22 монтажна објекта и смештај приближно 150 лица припадника РАЕ							
Активност	Период реализације (од – до)	Очекивани резултат	Индикатор(и)	Потребни ресурси		Носилац активности	Партнер/и у реализацији
				Буџет лок. самоуп.	Остали извори		
1.1.1 Изградња монтажних објекта	I, II и III квартал 2010	Изграђени монтажни објекти	Број изграђених монтажних објекта	-	Средства донатора, UNHCR, HELP и остале међународне организације и доступни фондови 250.000€	Град Краљево, (инвеститор)	КИРС, UNHCR, HELP и остале међународне организације
1.1.2 Прикључење објекта на комуналну инфраструктуру	III квартал 2010	Прикључени објекти на комуналну инфраструктуру	Број прикључених објекта на комуналну инфраструктуру	Људски ресурси	-	Град Краљево, (инвеститор)	Јавна предузећа
1.1.3 Технички преглед објекта и издавање употребне дозволе	IV квартал 2010	Извршен технички преглед и добијена употребна дозвола	Решење о употребној дозволи	Људски ресурси	-	Град Краљево, Одељење за урбанизам, грађевинарство и стамбено комуналне делатности	Јавна предузећа
1.1.4 Усељење РАЕ на основу утврђеног тачног броја породица и њихових чланова и	IV квартал 2010	Извршено усељење РАЕ у новоизграђене монтажне објекте	Број усељених РАЕ	Људски ресурси, Комисија	-	Град Краљево, Повереништво за избеглице	КИРС, Центар за социјални рад

званично потписаних изјава носиоца домаћинства о прихватању услова смештаја							
---	--	--	--	--	--	--	--

**Специфични циљ Ц: спровођења 2 циклуса здравствено- хигијенске едукације којима ће бити обухваћено најмање 50% становника насеља**

Активност	Период реализације (од – до)	Очекивани резултат	Индикатор(и)	Потребни ресурси		Носилац активности	Партнер/и у реализацији
				Буџет лок. самоуп.	Остали извори		
1.1.1 Израда плана едукације	I и II квартал 2011	Урађен план едукације	План едукације	Људски и материјални ресурси 500€	Људски и материјални ресурси, Средства донатора, 500€	Град Краљево, Црвени крст,	Здравствени центар, Центар за социјални рад, Завод за јавно здравље, Невладине организације, међународне хуманитарне организације
1.1.2 Спровођење (први курс) здравствено хигијенске едукације за смештене РАЕ у наведеним новоизграђеним објектима	I и II квартал 2011	Спроведена здравствено хигијенска едукација	Одржан 1 курс за едукацију у области здравстава и хигијене којима је присуствовало најмање 50% РАЕ који су смештени у	Људски и материјални ресурси	Људски и материјални ресурси, Средства донатора 5.000€	Град Краљево, Црвени крст,	Здравствени центар, Завод за јавно здравље, Центар за социјални рад, Невладине организације, међународне хуманитарне организације

			новоизграђеним објектима				
1.1.3 Спровођење (други курс) здравствено хигијенске едукације за смештене РАЕ у наведеним новоизграђеним објектима	III и IV квартал 2011	Спроведена здравствено хигијенска едукација	Одржан 2 курс за едукацију у области здравстава и хигијене којима је присуствовало најмање 50% РАЕ који су смештени у новоизграђеним објектима	Људски и материјални ресурси	Људски и материјални ресурси, Средства донатора 5.000€	Град Краљево, Црвени крст	Здравствени центар, Завод за јавно здравље, Центар за социјални рад Невладине организације, међународне хуманитарне организације

**Специфични циљ 1.2** До краја 2013 године у насељу Берановац унапредити квалитет живота избеглица и ИРЛ корисника новоизграђених станова имајући у виду неопходне потребе домицилног становништва, путем:

A. Изградње недостајућих инфраструктурних капацитета (комуналне инфраструктуре);

B. Изградњом нових или проширењем постојећих просторних капацитета предшколских, образовних и здравствених установа.

Специфични циљ A: Изградња недостајућих инфраструктурних капацитета (комуналне инфраструктуре);							
Активност	Период реализације (од – до)	Очекивани резултат	Индикатор(и)	Потребни ресурси		Носилац активности	Партнер/и у реализацији
				Буџет лок. самоуп.	Остали извори		
1.2.1 Прецизно дефинисање потреба и заинтересованости избеглица, ИРЛ и локалног становништва у насељеном месту Берановац	II квартал 2009	Прецизно дефинисане потребе и заинтересованост избеглица, ИРЛ и локалног становништва у насељеном месту Берановац	Анализа и извештај, Број и врсте потреба	Људски ресурси,	-	Град Краљево, Радна група формирана решењем Градоначелника, Повереништво за избеглице, Одељење за урбанизам, грађевинарство и стамбено комуналне делатности	КИРС, МЗ Берановац – Јовац, Центар за социјални рад, Црвени крст, Градска јавна предузећа, ЈП „Електродистрибуција“, Телеком
1.2.2 Прибављање недостајућих техничких услова и Акта о урбанистичким условима	III квартал 2009	Прибављени недостајући технички услови ЈП и издат Акт о урбанистичким условима	Технички услови ЈП и Акт о урбанистичким условима	Људски ресурси	-	Град Краљево, Одељење за урбанизам, грађевинарство и стамбено комуналне делатности	ЈКП „Водовод“, ЈП „Електродистрибуција“ и Телеком АД

1.2.3 Израда техничке документације за изградњу недостајуће инфраструктуре, добијање Одобрења и пријава почетка радова	III и IV квартал 2009	Урађена недостајућа техничка документација, добијено Одобрење и Пријављен почетак радова	Идејни и Главни пројекат, Решење о Одобрењу, Потврда о пријему техничке документације;	Људски, материјални ресурси, Буџет Града 6.000€		Град Краљево, Одељење за урбанизам, грађевинарство и стамбено комуналне делатности	Дирекција за планирање и изградњу Краљево, Пројектанска кућа
1.2.4. Радови на изградњи недостајуће комуналне инфраструктуре и опремање локације	IV квартал 2009	Извршени потребни радови на изградњи недостајуће комуналне инфраструктуре и опремљена локација	Изграђена потребна недостајућа комунална инфраструктура и опремљена локација	Људски, материјални ресурси, Буџет Града 10.000€	Материјални ресурси, Донатор и, Ресорна министарства Владе Републике Србије 10.000€	Град Краљево, Одељење за урбанизам, грађевинарство и стамбено комунална делатност	Јавна предузећа, Министарства Владе Републике Србије,

#### Б.Изградња нових или проширење постојећих просторних капацитета предшколских, образовних и здравствених установа.

Активност	Период реализације (од – до)	Очекивани резултат	Индикатор(и)	Потребни ресурси		Носилац активности	Партнер/и у реализацији
				Буџет лок. самоуп.	Остали извори		
1.2.1 Прецизно дефинисање потреба избеглица, ИРЛ и локалног становништва у насељеном месту	II и III квартал 2009	Прецизно дефинисане потребе и заинтересованост избеглица, ИРЛ и локалног становништва у	Анализа и извештај, Број и врсте потреба	Људски ресурси,	-	Град Краљево, Радна група формирана Решењем Градоначелника, Одељење за урбанизам,	КИРС, МЗ Берановац – Јовац, Центар за социјални рад, Црвени крст, Градска јавна предузећа, ЈП „Електродистрибуција“, Телеком, Здравствене

Берановац		насељеном месту Берановац				грађевинарство и стамбено комуналне делатности, Повереништво за избеглице	установе, Предшколска установа, образовне установе
1.2.2 Прибављање недостајућих техничких услова и Акта о урбанистичким условима за изградњу нових или проширење постојећих просторних капацитета	IV квартал 2009	Прибављени недостајући технички услови и издат Акт о урбанистичким условима	Технички услови ЈП и Акт о урбанистичким условима	Људски ресурси	-	Град Краљево, МЗ Берановац-Јовац, Одељење за урбанизам, грађевинарство и стамбено комуналне делатности	Јавна предузећа
1.2.3 Израда техничке документације за изградњу нових или проширење постојећих капацитета имајући у виду прецизно дефинисане потребе	I, II, и III квартал 2010	Урађена техничка документације за изградњу нових или проширење постојећих капацитета имајући у виду прецизно дефинисане потребе	Идејни и главни пројекат	Људски, материјални ресурси, Буџет Града 10.000€	Људски, материјални ресурси, Надлежна министарства, НИП, 10.000€	Град Краљево, МЗ Берановац-Јовац, Одељење за урбанизам, грађевинарство и стамбено комуналне делатности	Дирекција за планирање и изградњу Краљево, Пројектанска кућа, Надлежна министарства, НИП
1.2.4 Добијање потребних Одобрења за изградњу нових или проширење постојећих капацитета	IV квартал 2010	Добијена потребна Одобрења за изградњу нових или проширење постојећих капацитета	Решење о Одобрењу градње	Људски ресурси	-	Град Краљево, МЗ Берановац-Јовац, Одељење за урбанизам, грађевинарство и стамбено комуналне делатности	Јавна предузећа

<p>1.2.5 Изградња нових и проширење постојећих капацитета у складу са прецизно дефинисаним потребама и приоритетима</p>	<p>Током 2011,2012 и 2013</p>	<p>Изграђени нови или проширени постојећи капацитети предшколских, образовних и здравствених установа</p>	<p>Проширени и изграђени капацитети,</p>	<p>Људски и материјални ресурси, Буџет Града 30.000€</p>	<p>Људски и материјални ресурси Средства надлежних министарства Владе Републике Србије, Министарство за НИП, Средства донатора, Средства доступних фондова, UNHCR, MSP, UNDP, VOCA, 300.000€</p>	<p>Град Краљево, МЗ Берановац-Јовац, Дирекција за планирање и изградњу</p>	<p>Надлежна министарства Владе Републике Србије, Министарство за НИП, КИРС, Јавна предузећа, UNHCR, међународне хуманитарне организације и HBO, MSP, UNDP, VOCA Здравствени центар „Студеница”</p>
---	-------------------------------	---	--	--	--	--	--

**Специфични циљ 1.3** У периоду од 2009 – 2013 континуираним спровођењем различитих мера запошљавања смањити стопу незапослености избеглица и ИРЛ путем:

- A. Стварањем услова за запошљење за најмање 50 избеглица и ИРЛ која активно траже посао посредством Националне службе за запошљавање, кроз суфинасирање програма преквалификације и доквалификације и програма за познатог послодавца (10 на годишњем нивоу)
- B. Реализације Програма за развој предузетништва којим би се обезбедила финансијска подршка за најмање 75 избеглица и ИРЛ који су спремни да започну или наставе сопствени бизнис укључујући се у легалне токове пословања (15 на годишњем нивоу)

A. Стварање услова за запошљење за најмање 50 избеглица и ИРЛ која активно траже посао посредством Националне службе за запошљавање кроз суфинасирање програма преквалификације и доквалификације и програма за познатог послодавца (10 на годишњем нивоу)							
Активност	Период реализације (од – до)	Очекивани резултат	Индикатор(и)	Потребни ресурси		Носилац активности	Партнер/и у реализацији
				Буџет лок. самоуп.	Остали извори		
1.3.1 Идентификовање потреба за одређеним занимањима и одабир занимања	II и III квартал 2009	Идентификоване потребе за одређеним занимањима и одбрана занимања	Број и врста занимања потребних познатим послодавцима	Људски, материјални ресурси,	Људски ресурси	Град Краљево	Национална служба за запошљавање, КИРС, Регионална привредна комора Краљево, Надлежна Министарства Владе Републике Србије, РЗС, Међународне организације и НВО

1.3.2 Израда програма преквалификације и доквалификације и програма за познатог послодавца за одабрана занимања	III квартал 2009	Израђен програм преквалификације и доквалификације за одабрана занимања	Програм преквалификације и доквалификације за одабрана занимања	Људски, ресурси	Људски ресурси	Град Краљево,	Национална служба за запошљавање, Регионална привредна комора Краљево, Надлежна Министарства Владе Републике Србије, РЗС
1.3.3 Презентација програма и јавно оглашавање путем медија и сервисних информација	III квартал 2009	Извршена презентација и јавно оглашавање путем медија и сервисних информација	Презентација и запис, сервисне информације,	Људски ресурси	-	Град Краљево,	Национална служба за запошљавање, Локални медији
1.3.4 Израда критеријума за укључивање корисника у програме преквалификације и доквалификације и програма за познатог послодавца и избор корисника у складу са критеријумима	III и IV квартал 2009	Урађени критеријуми за укључивање корисника у програме преквалификације и доквалификације и избор корисника у складу са критеријумима	Корисници програма, Број критеријума	Људски, материјални ресурси	-	Град Краљево,	Национална служба за запошљавање
1.3.5 Спровођење програма обуке преквалификације и доквалификације и програма за познатог послодавца	IV квартал 2009, Током 2010, 2011, 2012,2013	Спроведен програм преквалификације и доквалификације	Програм преквалификације и доквалификације	Људски, материјални ресурси Буџет Града 10.000€	КИРС, Регионална привредна комора Краљево, Надлежна Министарства	Град Краљево, Национална служба за запошљавање	Регионална привредна комора Краљево

					Владе Републике Србије, Међународне организације и НВО 50.000€		
--	--	--	--	--	---	--	--

**Б: Реализација Програма за развој предузетништва којим би се обезбедила финансијска подршка за најмање 75 избеглица и ИРЛ који су спремни да започну или наставе сопствени бизнис укључујући се у легалне токове пословања (15 на годишњем нивоу)**

Активност	Период реализације (од – до)	Очекивани резултат	Индикатор(и)	Потребни ресурси		Носилац активности	Партнер/и у реализацији
				Буџет лок. самоуп.	Остали извори		
1.3.1 Процена стања и потреба незапослених избеглих и ИРЛ	II и III квартал 2009	Процењене потребе незапослених	Број и врсте потреба незапослених	Људски, ресурси	Људски ресурси	Град Краљево,	Национална служба за запошљавање, РЗС, Регионална привредна комора Краљево,
1.3.2 Дефинисање критеријума за укључивање корисника у програме	II и III квартал 2009	Дефинисани критеријуми за укључивање корисника у програме	Број и врста, критеријуми	Људски, ресурси	Људски ресурси	Град Краљево,	Национална служба за запошљавање, Регионална привредна комора Краљево,

							Међународне хуманитарне организације и НВО
1.3.3 Презентација програма и јавно оглашавање путем медија и сервисних информација	III квартал 2009	Извршена презентација и јавно оглашавање путем медија и сервисних информација	Презентација и запис сервисне информације	Људски ресурси	-	Град Краљево,	Национална служба за запошљавање, Локални медији
1.3.4 Реализација програма и пројеката финансијске подршке избеглим и ИРЛ који су спрмни да започну или наставе сопствени бизнис	III и IV квартал 2009, Током 2010, 2011 и 2012	Реализовани програми и пројекти	Број реализованих пројеката и број избеглих и ИРЛ којима је пружена финансијска подршка	Људски, материјални ресурси, Буџет Града, 50.000€	Људски, материјални ресурси, Међународне хуманитарне организације,HELP, Надлежна министарства, Донатори 120.000€	Град Краљево,	Међународне хуманитарне организације, Надлежна министарства, Донатори, КИРС, UNHCR, HELP

**Специфични циљ 1.4** У периоду од 2009 – 2013 побољшати услове становања за најмање 80 најугроженијих породица избеглица и ИРП из индивидуалног смештаја укључујући и породице смештене у ткз. "неформалним" центрима, путем:

- A. Изградње станова за приступачно становање за 40 породица
- B. Реализације Пројекта помоћи у грађевинском материјалу за 30 породица
- C. Откупа сеоских домаћинстава за 10 породица

A_: Изградње станова за приступачно становање за 40 породица							
Активност	Период реализације (од – до)	Очекивани резултат	Индикатор(и)	Потребни ресурси		Носилац активности	Партнер/и у реализацији
				Буџет лок. самоуп.	Остали извори		
1.4.1 Обезбеђивање потребне локације за изградњу станова	II квартал 2009	Обезбеђена локација за изградњу станова	Већ постојећа локација за изградњу станова на Берановцу	Људски ресурси		Град Краљево	Дирекција за планирање и изградњу Краљево, ЈП „Општинска стамбена агенција”
1.4.2 Анализа опремљености локације инфраструктуром	III квартал 2009	Извршена анализа опремљености локације инфраструктуром	Опремљеност локације за изградњу потребног броја стамбених јединица	Људски ресурси		Град Краљево, Дирекција за планирање и изградњу Краљево, ЈП „Градска стамбена агенција”	Јавна предузећа
1.4.3 Проналажење донатора за финансирање изградње стамбених објеката	током 2009, 2010, 2011, 2012 године (у зависности од финансијских средстава)	Пронађени донатори за финансирање изградње стамбених објеката	Пронађени донатори за финансирање и изградњу стамбених објеката	Људски ресурси		Град Краљево, Повереништво за избеглице,	КИРС, UNHCR, Невладине и међународне хуманитарне организације

	опредељених за сваки појединачни пројекат)						
1.4.4 Потписивање меморандума и уговора о техничкој сарадњи	Током 2009, 2010, 2011, 2012 године (у зависности од понуђених пројеката)	Потписан меморандум и уговор	Меморандум и уговор	Људски ресурси		Град Краљево, донатори	КИПС, UNHCR, Невладине и међународне хуманитарне организације
1.4.5 Радови на опремању локације недостајућом инфраструктуром	IV квартал 2009	Извршени радови на опремању локације	Изграђена недостајућа инфраструктура и опремљена локација	Људски и материјални ресурси (приказано у оквиру табеле специфичног циља А 1.2.4)		Град Краљево, Одељење за урбанизам, грађевинарство и стамбено комуналне делатности	Јавна предузећа
1.4.6 Израда техничке документације за изградњу стамбених објеката	Период од 2009-2012 у зависности од конкретних пројеката	Урађена техничка документација за изградњу стамбених објеката	Главни пројекат	Људски, материјални ресурси, Буџет града 3. 000€	Људски, материјални ресурси, Донатори 3. 000€	Град Краљево, Одељење за урбанизам, грађевинарство и стамбено комуналне делатности	ЈП „Општинска стамбена агенција”, Дирекција за планирање и изградњу „Краљево”, Јавна предузећа, Пројектантска кућа
1.4.7 Изградња станова	Период од 2009-2013 у зависности од конкретних пројеката	Изграђени станovi	Изграђено 40 станова	Људски, материјални ресурси,	Људски, материјални ресурси, Донатори, Министарство за НИП, 600.000€	Донатори	Изабрани извођачи радова

1.4.8 Спровођење конкурса и одабир корисника	Период од 2009-2013 у зависности од реализације пројеката	Спроведен конкурс и извршен избор корисника	Одлука комисије о избору корисника	Људски, ресурси		Град Краљево, Комисија за одабир корисника станова	Потписници Меморандума о сарадњи у фази одабира корисника
1.4.9 Усељење станара	Период од 2010-2013 у зависности од реализације пројеката	Извршено усељење станара	Усељено најмање 40 породица	Људски ресурси		Град Краљево, Повереништво за избеглице	КИРС, представник донатора, ЈП „Општинска стамбена агенција”

#### Б.: Реализације Пројеката помоћи у грађевинском материјалу за 30 породица

Активност	Период реализације (од – до)	Очекивани резултат	Индикатор(и)	Потребни ресурси		Носилац активности	Партнер/и у реализацији
				Буџет лок. самоуп.	Остали извори		
1.4.1 Пронажење донатора за финансирање пројеката помоћи у грађевинском материјалу	Период од 2009-2012 у зависности од конкретних пројеката	Пронађени донатори	Број донатора	Људски ресурси		Град Краљево, Повереништво за избеглице	КИРС, UNHCR , Невладине и међународне хуманитарне организације
1.4.2 Презентација програма и пројеката, јавно оглашавање и пријава заинтересованих корисника	Период од 2009-2012 у зависности од конкретних пројеката	Одржана презентација за потенцијалне кориснике.	Број одржаних презентација, Број учесника на презентацијама Број пријава на конкурс	Људски ресурси		Град Краљево, Повереништво за избеглице	Донатори, КИРС, UNHCR , Невладине и међународне хуманитарне организације, Локални медији
1.4.3 Обрада пријава и одабир корисника	Период од 2009-2012 у	Обрађене пријаве и одабрани	Број одабраних корисника, Износ	Људски ресурси	Људски ресурси	Град Краљево, Повереништво за	КИРС, UNHCR, INTERSOS,

	зависности од конкретних пројеката	корисници	додељених средстава			избеглице, Комисија Међународне хуманитарне организације и невладине организације	Међународне хуманитарне организације и невладине организације
1.4.4 Реализација програма и пројеката помоћи у грађевинском материјалу	Период од 2009-2013 (у зависности од конкретних програма и пројеката)	Реализовани програми и пројекти помоћи у грађевинском материјалу	Број реализованих пројеката, Износ средстава, врсте помоћи у грађевинском материјалу, Број породица које су добиле помоћ у грађевинском материјалу	Људски ресурси	Људски, материјални ресурси КИРС, Донатори, Међународне хуманитарне организације и невладине организације 45.000 €	Град Краљево, Повереништво за избеглице, Међународне хуманитарне организације и невладине организације,	КИРС, UNHCR, INTERSOS, Међународне хуманитарне организације и невладине организације
1.4.5 Увид у наменско коришћење додељење помоћи	Период од 2009-2013 (у току реализације конкретних пројеката)	Извршен увид у наменско коришћење додељење помоћи	Број наменских корисника	Људски ресурси	Људски ресурси	Град Краљево, Повереништво за избеглице, Међународне хуманитарне организације и невладине организације,	КИРС, UNHCR, INTERSOS, Међународне хуманитарне организације и невладине организације

Ц: Откупа сеоских домаћинстава за 10 породица							
Активност	Период реализације (од – до)	Очекивани резултат	Индикатор(и)	Потребни ресурси		Носилац активности	Партнер/и у реализацији
				Буџет лок. самоуп.	Остали извори		
1.4.1.Сагледавање расположивих капацитета на сеоском подручју	I и II квартал 2009	Сагледани расположиви капацитети	Број расположивих сеоских домаћинства	Људски ресурси		Град Краљево, Повереништво за избеглице,	Представници Месних заједница са сеоског подручја
1.4.2 Процена заинтересованости избеглица и ИРП за откуп сеоских домаћинстава	II квартал 2009	Извршена процена заинтересованости избеглица и ИРП за откуп сеоских домаћинстава	Број заинтересованих породица избеглих и ИРП	Људски ресурси		Град Краљево, Повереништво за избеглице,	Представници породица избеглих и ИРП
1.4.3.Проналажење партнера за спровођење програма и обезбеђење финансијских средстава	Период од 2009-2013 (у зависности од конкретних програма и пројеката)	Пронађени партнери и обезбеђена финансијска средства	Број пронађених партнера (донатора), Износ обезбеђених средстава	Људски ресурси		Град Краљево Повереништво за избеглице	КИРС, UNHCR, Ресорна министарства, Хуманитарна организација “ДИВАЦ”, INTERSOS и остале Међународне хуманитарне организације и невладине организације
1.4.4.Презентација програма и јавно оглашавање путем локалних медија	Период од 2009-2013 (у зависности од конкретних програма и	Одржана презентација за потенцијалне кориснике и оглашен програм	Број одржаних презентација, Број учесника на презентацијама, Број и врста	Људски и ресурси,	-	Град Краљево, Повереништво за избеглице	КИРС, UNHCR, Хуманитарна организација “ДИВАЦ”, INTERSOS и

	пројекта)	преко локалних медија	медијских оглашавања на локалним медијима				остале Међународне хуманитарне организације и невладине организације Локални медији
1.4.5 Обрада пријава и одабир корисника	Период од 2009-2013 у зависности од конкретних пројекта	Обрађене пријаве и одабрани корисници	Број одабраних корисника, Износ додељених средстава	Људски ресурси	Људски ресурси	Град Краљево, Повереништво за избеглице, Комисија Међународне хуманитарне организације и невладине организације	КИПС, UNHCR, Хуманитарна организација "ДИВАЦ", INTERSOS, Међународне хуманитарне организације и невладине организације
1.4.6 Реализација програма и пројекта помоћи за откуп сеоских домаћинстава	Период од 2009-2013 (у зависности од конкретних програма и пројекта)	Реализовани програми и пројекти помоћи за откуп сеоских домаћинстава	Број реализованих пројекта, Број откупљених сеоских домаћинстава, Износ средстава, број породица које су добиле помоћ за откуп сеоских домаћинстава	Људски ресурси, материјални ресурси, Буџет града 15.000€	Људски, материјални ресурси KIRS, UNHCR, Хуманитарна организација "ДИВАЦ", INTERSOS Донатори, Међународне хуманитарне организације и невладине организације 60.000€	Град Краљево, Повереништво за избеглице, Међународне хуманитарне организације и невладине организације,	КИПС, UNHCR, INTERSOS, Међународне хуманитарне организације и невладине организације
1.4.7 Увид у коришћење додељених	Период од 2009-2013 (након	Извршен увид	Број породица, корисника откупљених	Људски ресурси	Људски ресурси	Град Краљево, Повереништво за избеглице,	КИПС, UNHCR, Хуманитарна организација

домаћинстава за живот и становање	реализације конкретних пројеката)		сеоских домаћинстава			Међународне хуманитарне организације и невладине организације,	“ДИВАЦ”, INTERSOS, Надлежна министарства, Међународне хуманитарне организације и невладине организације
-----------------------------------	-----------------------------------	--	----------------------	--	--	--	---

**Специфични циљ 1.5** У периоду од 2009 – 2013 интензивирати активности на затварању колективних центара обезбеђењем алтернативних решења, путем:

- A. Изградње станова за најмање 20 породица;
- B. Реализације Пројеката помоћи у грађевинском материјалу за најмање 10 породица;
- C. Откупа сеоских домаћинстава за најмање 5 породица и
- D. Обезбеђења смештаја у Геронтошке установе или породице које би прихватиле старије особе за најмање 20 избеглих и ИРЛ старијих од 70 година

A_: Изградње станова за најмање 20 породица							
Активност	Период реализације (од – до)	Очекивани резултат	Индикатор(и)	Потребни ресурси		Носилац активности	Партнер/и у реализацији
				Буџет лок. самоуп.	Остали извори		
1.5.1 Обезбеђивање потребне локације за изградњу станова	II квартал 2009	Обезбеђена локација за изградњу станова	Већ постојећа локација за изградњу станова на Берановцу	Људски ресурси		Град Краљево	Дирекција за планирање и изградњу Краљево, ЈП „Општинска стамбена агенција”

1.5.2 Анализа опремљености локације инфраструктуром	III квартал 2009	Извршена анализа опремљености локације инфраструктуром	Опремљеност локације за изградњу потребног броја стамбених јединица	Људски ресурси		Град Краљево, Дирекција за планирање и изградњу Краљево, ЈП „Општинска стамбена агенција”	Јавна предузећа
1.5.3 Проналажење донатора за финансирање изградње стамбених објеката	током 2009, 2010, 2011, 2012 године (у зависности од финансијских средстава одређених за сваки појединачни пројекат)	Пронађени донатори за финансирање изградње стамбених објеката	Пронађени донатори за финансирање и изградњу стамбених објеката	Људски ресурси		Град Краљево, Повереништво за избеглице,	КИРС, UNHCR, Невладине и међународне хуманитарне организације
1.5.4 Потписивање меморандума и уговора о техничкој сарадњи	Током 2009, 2010, 2011, 2012 године (у зависности од понуђених пројеката)	Потписан меморандум и уговор	Меморандум и уговор	Људски ресурси		Град Краљево, донатори	КИРС, UNHCR, Невладине и међународне хуманитарне организације
1.5.5 Радови на опремању локације недостајућом инфраструктуром	IV квартал 2009	Извршени радови на опремању локације	Изграђена недостајућа инфраструктура и опремљена локација	Људски и материјални ресурси (приказано у оквиру табеле специфичног циља А 1.2.4)		Град Краљево, Одељење за урбанизам, грађевинарство и стамбено комуналне делатности	Јавна предузећа

1.5.6 Израда техничке документације за изградњу стамбених објеката	Период од 2009-2012 у зависности од конкретних пројеката	Урађена техничка документација за изградњу стамбених објеката	Главни пројекат	Људски, материјални ресурси, Буџет града 2. 000€	Људски, материјални ресурси, Донатори 2. 000€	Град Краљево, Одељење за урбанизам, грађевинарство и стамбено комуналне делатности	ЈП „Општинска стамбена агенција”, Дирекција за планирање и изградњу „Краљево”, Јавна предузећа, Пројектанска кућа
1.5.7 Изградња станова	Период од 2009-2013 у зависности од конкретних пројеката	Изграђени станови	Изграђено 20 станова	Људски, материјални ресурси,	Људски, материјални ресурси, Донатори, Министарство за НИП, 300.000€	Донатори	Изабрани извођачи радова
1.5.8 Спровођење конкурса и одабир корисника	Период од 2009-2013 у зависности од реализације пројеката	Спроведен конкурс и извршен избор корисника	Одлука комисије о избору корисника	Људски, ресурси		Град Краљево, Комисија за одабир корисника станова	Потписници Меморандума о сарадњи у фази одабира корисника
1.5.9 Усељење станара	Период од 2010-2013 у зависности од реализације пројеката	Извршено усељење станара	Усељено најмање 20 породица	Људски ресурси		Град Краљево, Повереништво за избеглице	КИРС, представник донатора, ЈП „Општинска стамбена агенција”

Б: Реализације Пројеката помоћи у грађевинском материјалу за најмање 10 породица							
Активност	Период реализације (од – до)	Очекивани резултат	Индикатор(и)	Потребни ресурси		Носилац активности	Партнер/и у реализацији
				Буџет лок. самоуп.	Остали извори		
1.5.1 Пронажење донатора за финансирање пројеката помоћи у грађевинском материјалу	Период од 2009-2012 у зависности од конкретних пројеката	Пронађени донатори	Број донатора	Људски ресурси		Град Краљево, Повереништво за избеглице	КИРС, UNHCR , Невладине и међународне хуманитарне организације
1.5.2 Презентација програма и пројеката, јавно оглашавање и пријава заинтересованих корисника	Период од 2009-2012 у зависности од конкретних пројеката	Одржана презентација за потенцијалне кориснике.	Број одржаних презентација, Број учесника на презентацијама Број пријава на конкурс	Људски ресурси		Град Краљево, Повереништво за избеглице	Донатори, КИРС, UNHCR , Невладине и међународне хуманитарне организације, Локални медији
1.5.3 Обрада пријава и одабир корисника	Период од 2009-2012 у зависности од конкретних пројеката	Обрађене пријаве и одабрани корисници	Број одабраних корисника, Износ додељених средстава	Људски ресурси	Људски ресурси	Град Краљево, Повереништво за избеглице, Комисија Међународне хуманитарне организације и невладине организације	КИРС, UNHCR, INTERSOS, Међународне хуманитарне организације и невладине организације
1.5.4 Реализација програма и пројеката помоћи у грађевинском	Период од 2009-2013 (у зависности од	Реализовани програми и пројекти помоћи у	Број реализованих пројеката, Износ средстава, врсте	Људски ресурси	Људски, материјални ресурси	Град Краљево, Повереништво за избеглице,	КИРС, UNHCR, INTERSOS, Међународне

материјалу	конкретних програма и пројеката)	грађевинском материјалу	помоћи у грађевинском материјалу, Број породица које су добиле помоћ у грађевинском материјалу		КИРС, Донатори, Међународне хуманитарне организације и невладине организације 15.000€	Међународне хуманитарне организације и невладине организације,	хуманитарне организације и невладине организације
1.5.5 Увид у наменско коришћење додељење помоћи	Период од 2009-2013 (у току реализације конкретних пројеката)	Извршен увид у наменско коришћење додељење помоћи	Број наменских корисника	Људски ресурси	Људски ресурси	Град Краљево, Повереништво за избеглице, Међународне хуманитарне организације и невладине организације,	КИРС, UNHCR, INTERSOS, Међународне хуманитарне организације и невладине организације

**Ц: Откупа сеоских домаћинстава за 5 породица**

Активност	Период реализације (од – до)	Очекивани резултат	Индикатор(и)	Потребни ресурси		Носилац активности	Партнер/и у реализацији
				Буџет лок. самоуп.	Остали извори		
1.5.1.Сагледавање расположивих капацитета на сеоском подручју	I и II квартал 2009	Сагледани расположиви капацитети	Број расположивих сеоских домаћинстава	Људски ресурси		Град Краљево, Повереништво за избеглице,	Представници Месних заједница са сеоског подручја
1.5.2 Процена заинтересованости избеглица и ИРЛ за откуп сеоских домаћинстава	II квартал 2009	Извршена процена заинтересованости избеглица и ИРЛ за откуп сеоских домаћинстава	Број заинтересованих породица избеглих и ИРЛ	Људски ресурси		Град Краљево, Повереништво за избеглице,	Представници породица избеглих и ИРЛ

1.5.3.Проналажење партнера за спроводње програма и обезбеђење финансијских средстава	Период од 2009-2013 (у зависности од конкретних програма и пројеката)	Пронађени партнери и обезбеђена финансијска средства	Број пронађених партнера (донатора), Износ обезбеђених средстава	Људски ресурси		Град Краљево Повереништво за избеглице	КИПС, UNHCR, Ресорна министарства, Хуманитарна организација “ДИВАЦ”, INTERSOS и остале Међународне хуманитарне организације и невладине организације
1.5.4.Презентација програма и јавно оглашавање путем локалних медија	Период од 2009-2013 (у зависности од конкретних програма и пројеката)	Одржана презентација за потенцијалне кориснике и оглашен програм преко локалних медија	Број одржаних презентација, Број учесника на презентацијама, Број и врста медијских оглашавања на локалним медијима	Људски ресурси,	-	Град Краљево, Повереништво за избеглице	КИПС, UNHCR, Хуманитарна организација “ДИВАЦ”, INTERSOS и остале Међународне хуманитарне организације и невладине организације Локални медији
1.5.5 Обрада пријава и одабир корисника	Период од 2009-2013 у зависности од конкретних пројеката	Обрађене пријаве и одабрани корисници	Број одабраних корисника, Износ додељених средстава	Људски ресурси	Људски ресурси	Град Краљево, Повереништво за избеглице, Комисија Међународне хуманитарне организације и невладине организације	КИПС, UNHCR, Хуманитарна организација “ДИВАЦ”, INTERSOS, Међународне хуманитарне организације и невладине организације

1.5.6 Реализација програма и пројеката помоћи за откуп сеоских домаћинстава	Период од 2009-2013 (у зависности од конкретних програма и пројеката)	Реализовани програми и пројекти помоћи за откуп сеоских домаћинстава	Број реализованих пројеката, Број откупљених сеоских домаћинстава, Износ средстава, Број породица које су добиле помоћ за откуп сеоских домаћинстава	Људски ресурси, материјални ресурси, Буџет града	Људски, материјални ресурси КИРС, UNHCR, Хуманитарна организација "ДИВАЦ", INTERSOS Донатори, Међународне хуманитарне организације и невладине организације 37.500€	Град Краљево, Повереништво за избеглице, Међународне хуманитарне организације и невладине организације,	КИРС, UNHCR, INTERSOS, Међународне хуманитарне организације и невладине организације
1.5.7 Увид у коришћење додељених домаћинстава за живот и становање	Период од 2009-2013 (након реализације конкретних пројеката)	Извршен увид	Број породица, корисника откупљених сеоских домаћинстава	Људски ресурси	Људски ресурси	Град Краљево, Повереништво за избеглице, Међународне хуманитарне организације и невладине организације,	КИРС, UNHCR, Хуманитарна организација "ДИВАЦ", INTERSOS, Надлежна министарства, Међународне хуманитарне организације и невладине организације

Д. Обезбеђење смештаја у Геронтолошке установе или породице које би прихватиле старије особе за најмање 15 избеглих и ИРЛ старијих од 70 година							
Активност	Период реализације (од – до)	Очекивани резултат	Индикатор(и)	Потребни ресурси		Носилац активности	Партнер/и у реализацији
				Буџет лок. самоуп.	Остали извори		
1.5.1 Утврђивање тачног броја особа старијих од 70 година смештених у колективним центрима	II квартал 2009 године	Утврђен тачан број особа старијих од 70 година смештених у колективним центрима	Број особа старијих од 70 година смештених у колективним центрима,	Људски ресурси		Град Краљево, Повереништво за избеглице	КИРС, Центар за социјални рад,
1.5.2 Организовање посета особама старијим од 70 ради испитивања њихове заинтересованости за смештај у Геронтолошке установе или породице које би их прихватиле	III квартал 2009 године	Организоване посете и обављен интервју	Број заинтересованих особа за смештај у Геронтолошке установе; Број особа заинтересоване за смештај у породице које би их прихватиле;	Људски ресурси		Град Краљево, Повереништво за избеглице, Центар за социјални рад	КИРС, Геронтолошка установа Матарушка Бања
1.5.3 Прибављање потребне документације и спровођење процедуре за смештај заинтересованих особа у Геронтолошке установе	IV квартал 2009 и током 2010 и 2011 године	Прибављена потребна документација и спроведена процедура за смештај у Геронтолошке установе	Број избеглица и ИРЛ старијих од 70 година за које је прибављена документација и спроведена потребна процедура	Људски ресурси		Град Краљево, Центар за социјални рад	КИРС, Повереништво за избеглице Краљево, потенцијални корисници смештаја

1.5.4 Реализовање програма смештаја у Геронтолошке установе за најмање 10 избеглица и ИРЛ старијих од 70 година	IV квартал 2009, током 2010 и 2011 године	Реализован смештај у Геронтолошке установе за најмање 10 избеглица и ИРЛ старијих од 70 година	Број смештених избеглица и ИРЛ старијих од 70 година	Људски ресурси	Људски, материјални ресурси, КИРС и надлежна министарства, донатори 60.000€	Град Краљево Центар за социјални рад, Геронтолошке установе	КИРС, Надлежна министарства, донатори, корисници
1.5.5 Пронажење партнера и донатора за реализацију програма финансијске подршке породицама које би прихватиле особе старије од 70 година	IV квартал 2009 и током 2010	Пронађени партнери и донатори за реализацију програма финансијске подршке породицама које би прихватиле особе старије од 70 година	Број породица за које је обезбеђена финансијска подршка	Људски ресурси		Повереништво за избеглице, КИРС, Центар за социјални рад	Донатори, Међународне хуманитарне организације и невладине организације
1.5.6 Реализација програма финансијске подршке намењени породицама које би прихватиле особе старије од 70 година	Током 2010 и 2011 године	Реализовани програми финансијске подршке породицама за смештај најмање 5 особа старијих од 70 година	Број избеглица и ИРЛ смештених у породице које су их прихватиле	Људски ресурси	Људски, материјални ресурси, Међународне хуманитарне организације и невладине организације, донатори 20.000€	Град Краљево, Повереништво за избеглице, Центар за социјални рад, Међународне хуманитарне организације и невладине организације	КИРС, Надлежна министарства, донатори, породице и корисници

## Поглавље 7 Ресурси/буџет

Процењено је да ће за реализацију Локалног акционог плана 2009-2013. год. бити укупно потребно око 2.045.500 ЕУР. С обзиром да су детаљни годишњи планови урађени за 2009. и 2010. год. утврђени су и прецизнији трошкови примене Локалног плана у том периоду. У 2009. год. ће почети обухватна и интензивна примена Локалног акционог плана, тако да су потребна средства у износу од 116.500 ЕУР, а у 2010. у износу од 840.000 ЕУР. Детаљан годишњи буџет за сваку следећу годину примене Локалног плана биће урађен на основу разрађених годишњих планова за те године.

Средства за реализацију овог Локалног акционог плана обезбеђиваће се из различитих извора: из донаторских средстава, буџета локалне самоуправе, средстава из државних програма, КИРС - а, односно помоћу пројеката који ће се развити на основу овог Локалног плана, као и из других доступних извора и фондова.

## Поглавље 8. Аранжмани за примену

Аранжмани за примену ЛАП у Граду Краљеву обухватају **локалне структуре и различите мере и процедуре** које ће осигурати његово успешно спровођење. У оквиру локалних структура, разликују се:

- 1) **Структуре за управљање процесом примене ЛАП и**
- 2) **Структуре које су оперативне и примењују ЛАП**

**Структуру за управљање процесом примене ЛАП**, након његовог усвајања, представљаће *Радна група* која је учествовала у његовој изради. Радна група ће, као део свог будућег рада, направити *План управљања процесом примене Локалног плана*. Уколико буде формиран Савет за миграције и трајна решења исти ће између осталог преузети управљање процесом примене ЛАП, а Радна група стављена у функцију оперативног тела.

Управљачка структура има следеће задатке:

- У потпуности одговара за вођење целокупног процеса примене Локалног плана;
- Именује локалне тимове за управљање пројектима који настану као резултат операционализације Локалног плана;
- Обезбеђује приступ и прикупљање свих података и информација у електронској форми од сваког актера-учесника у процесу унапређења положаја избеглих и ИРП у локалној заједници;
- Одржава контакте са свим учесницима у реализацији Локалног плана;
- Управља процесом праћења (мониторинга) и оцењивања успешности (евалуације) Локалног плана;
- Одржава контакте са јавношћу и доносиоцима одлука у локалној самоуправи.

**Оперативну структуру** за примену овог Локалног акционог плана чиниће осим Радне групе и институције, организације и тимови формиран у циљу непосредне реализације плана и пројеката развијених на основу Локалног плана. У складу са Локалним акционим планом, биће реализована подела улога и одговорности међу различитим актерима у локалној заједници-партнерима у реализацији. Сваки актер ће у складу са принципом јавности и транспарентности рада водити одговарајућу евиденцију и документацију и припремати периодичне извештаје о раду. Извештаји ће бити полазна основа за праћење и оцењивање успешности рада.

Оперативна структура за примену Локалног акционог плана има следеће задатке и одговорности:

- Реализација Локалног акционог плана;
- Непосредна комуникација са корисницима/цама услуга које се обезбеђују Локалним планом;
- Редовно достављање извештаја координатору/ки Радне групе о свим активностима на спровођењу Локалног акционог плана;
- Учешће у евентуалним обукама за унапређење стручности и компетенција за спровођење задатака Локалног акционог плана;
- Унапређење процеса примене Локалног акционог плана у складу са сугестијама и препорукама управљачке структуре.

Управљачка и оперативна структура ће развити план и механизме међусобне комуникације, пратиће успешност размене информација и ефикасност комуникације у односу на очекиване резултате примене Локалног акционог плана. План комуникације управљачке и оперативне структуре уредиће време и начине размене информација и предузимања одговарајућих акција.

Детаљне годишње планове за наредни период, након 2010. год. припремаће Савет за миграције и трајна решења, односно Радна група уз активне консултације са оперативним структурама. По потреби, Савет за миграције и трајна решења, односно Радна група ће формирати и одговарајуће радне тимове. Годишње планове ће усвајати Скупштина Града Краљева (или други надлежни орган локалне самоуправе).

Механизми праћења, оцењивања успешности примене Локалног плана и доношења евентуалних корективних мера биће дефинисани Планом праћења и оцењивања успешности (планом мониторинга и евалуација).

## Поглавље 9. Праћење и оцена успешности

- **Циљ праћења и оцене успешности (мониторинга и евалуације)** ЛАП је да се систематично прикупљају подаци, прати и надгледа процес примене и процењује успех ЛАП ради предлагања евентуалних измена у активностима на основу налаза и оцена.
- **Временски оквир:** Мониторинг (као систематски процес прикупљања података) спроводи се континуирано и дугорочно за период 2009-2013. Евалуација (као анализа података и доношење оцене о успешности) вршиће се периодично - једном годишње и подносиће се извештај Скупштини Града Краљева, или другом надлежном органу локалне самоуправе. Финална евалуација обавиће се на крају 2013 године.
- **Предмет мониторинга и евалуације:** Мониторинг и евалуација укључују целовито сагледавање испуњења активности - задатака и специфичних циљева.
- **Кључни индикатори утицаја** за праћење и оцењивање успешности примене Локалног плана ће бити следећи:
  - Број нових услуга - локалних мера / програма за избегла и ИРЛ;
  - Обухват избеглих и ИРЛ новим услугама и мерама;
  - Структура корисника/ца услуга и мера / програма;
  - Ниво укључености различитих актера у пружање услуга избеглим и ИРЛ у локалној заједници;
  - Обим финансијских средстава издвојених за услуге избеглим и ИРЛ;
  - Структура финансијских средстава издвојених за услуге избеглим и ИРЛ (буџет локалне самоуправе, донаторска средства, други извори...).

Процесни индикатори су дефинисани у склопу табеле Локалног акционог плана.

- **Методе и технике мониторинга и евалуације:** За успешно обављање мониторинга и евалуације користиће се стандардни сет алата међу којима су: евидентирање корисника, интервјуи са корисницима (упитници, разговори, анкете), анкете, извештавање и др.

**Савет за миграције и трајна решења, односно Радна група** ће бити одговорни за праћење и оцењивање успешности рада на примени Локалног акционог плана - вршиће мониторинг (М) и евалуацију (Е). Тим за М и Е чине представници/це - стручна лица из локалних институција и организација које се непосредно или посредно баве питањима избеглих и ИРЛ, као и представници/це корисничких група овог Локалног акционог плана. Савет за миграције и трајна решења, односно Радна група ће својим Планом рада дефинисати начин организовања мониторинга и евалуације Локалног акционог плана.